



正修科技大學
Cheng Shiu University

USR 2025

University Social Responsibility

大學社會責任年報

(2025年1月1日至12月31日)

高雄
Kaohsiung

桃源區
杉林區
美濃區
旗山區
仁武區
鳥松、鳳山區
彌陀、梓官區
大寮區
鹽埕區
旗津區
林園區



教育永續

屏東
Pingtung



經濟永續



環境永續

泰武鄉
來義鄉
新埤鄉
新埤鄉



文化永續

正修科技大學 大學社會責任實踐場域

教學卓越 產學典範 永續發展

正修科技大學善盡社會責任

歷年獲獎與肯定

教學卓越 ∞ 產學典範 ∞ 永續發展

2025



- 《2025天下大學公民獎》- 私立技專校院組 TOP 5
- 台灣永續能源研究基金會《第二屆 TUSA 台灣永續大學獎》
大學永續單項績效 - 社會共融領袖獎
- 台灣永續能源研究基金會《第二屆 TUSA 台灣永續大學獎》
大學綜合績效獎 - 台灣永續大學績優獎
永續報告書 - 金獎
- 《2025食創獎》飲食教育創新獎 - 1星獎
- 台灣永續能源研究基金會《第五屆TSAA台灣永續行動獎》
<琵琶。洄游> **金獎**
<奇遇·旗育>、<新埤再造，永續加值> **銀獎**
<科技文保驅動永續未來> **銅獎**
- 《第六屆遠見USR大學社會責任獎》**永續報告書 - 績優獎**
- 《第九屆台北金鵬微電影展》永續微電影
<開啟新埤創生之路> **白金獎及評審特別獎**
<來自林園的回響> **銀獎** <小金的故事> **銅獎** <正修圓夢社會服務計畫> **銅獎**



2024

- 《2024天下大學公民獎》- 私立技專校院組TOP7
- 《2024食創獎》大學USR永續創新獎「2星獎」
- 台灣永續能源研究基金會《第一屆TUSA台灣永續大學獎》- 永續報告書獎「金獎」
- 台灣永續能源研究基金會《第四屆TSAA台灣永續行動獎》
- SDG1消除貧窮「金獎」、SDG4優質教育「銀獎」、SDG12責任消費與生產「銀獎」
- 《第八屆台北金鵬微電影展》，永續微電影「銀獎」2件、「銅獎」1件
- 《第五屆遠見USR大學社會責任獎》，在地共融組「楷模獎」
- 獲教育部頒授「品德教育」特色學校



2023

- 《2023食創獎》大學USR永續創新獎「2星獎」
- 台灣永續能源研究基金會《第十六屆台灣企業永續獎》大學永續報告書獎-「金獎」
- 台灣永續能源研究基金會《第三屆TSAA台灣永續行動獎》
- SDG10減少不平等「金獎」、SDG3健康與福祉「銀獎」、SDG4優質教育「銀獎」
- 《第四屆遠見USR大學社會責任獎》，產業共創組「楷模獎」
- 推動核心品德教育，榮獲「三好校園實踐學校」

2022

- 第二屆台灣永續行動獎SDG4優質教育全國唯一「特優」、SDG12「銀獎」
- 《第三屆遠見USR大學社會責任獎》，人才共學組「楷模獎」
- 新埤USR計畫 USR EXPO「人氣互動獎」、「人氣微電影獎」、「人氣攝影獎」
- 推動核心品德教育，榮獲「三好校園實踐學校」



正修科技大學 社會責任與永續發展

正修科技大學

CHENG SHIU UNIVERSITY

CONTENTS

發刊詞	3
關於本報告書	5
計畫執行內容	7
第一部分	
校務治理構面	7
1 校務發展與大學社會責任	7
2 校務支持大學社會責任	17
3 成效評估機制	31
第二部分	
個案計畫構面	39
社會責任推動成效	39

校長的話

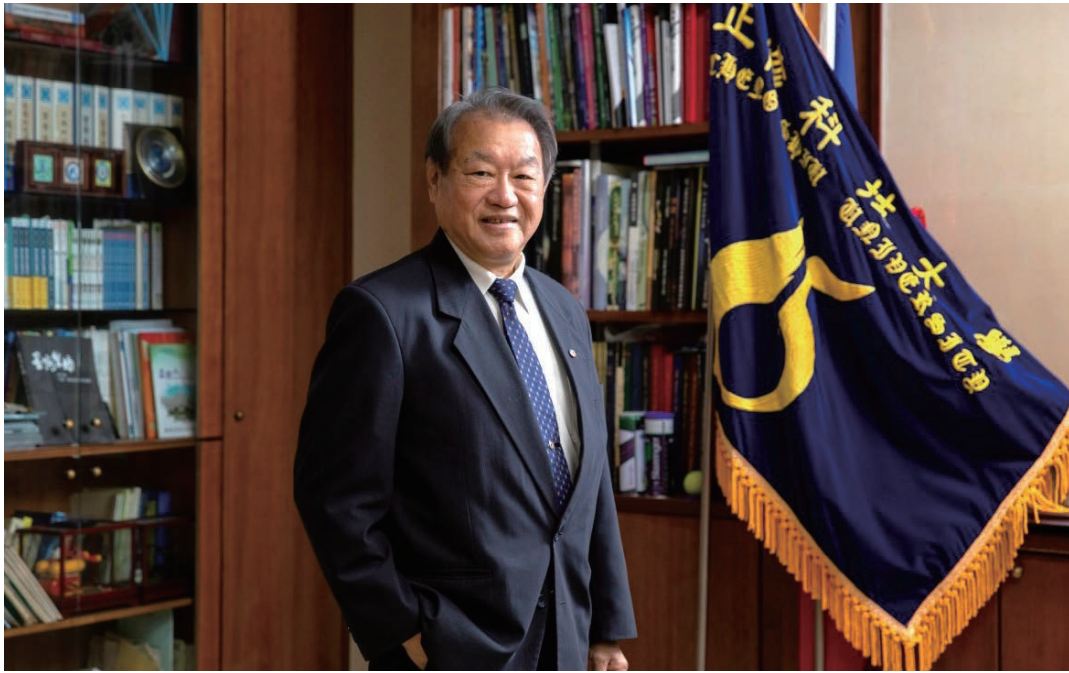
正修科技大學（以下簡稱本校）自成立以來，致力於成為「建構智慧的產業教學型大學」。為接軌全球永續發展趨勢，本校設立「社會責任與永續發展推動委員會」，統籌永續治理架構，審視校務發展過程中的風險、衝擊與機會，並將聯合國永續發展目標 (SDGs) 融入校務策略。因應國內外永續發展趨勢與教育政策，本校持續推動年度重點計畫與行動方案，整合行政、教學單位與研究中心之資源，落實「教育、經濟、文化、環境」四大永續推動主軸，朝「教學卓越、產學典範、永續發展」之校務發展目標邁進。

厚植 USR 能量，擴展在地影響力

本校長期致力於推動大學社會責任實踐，透過跨領域整合與在地深耕，積極回應區域發展與社會需求。2025 年共推動 2 件大學社會責任實踐計畫（深耕型與萌芽型）、4 件種子計畫及 23 件苗床計畫，計有 29 個師生團隊、逾 200 人次教師帶領學生深耕高屏地區，展現多項具體成果與創新作為。其中，餐飲管理系「創生左堆·再造新佳—創造新埤鄉的再生力量」計畫，於 114 年獲教育部肯定，由萌芽型計畫進階為深耕型計畫，並擴展服務場域至佳冬鄉，透過產業創新、青年培力、餐飲創業及觀光振興等策略，持續帶動地方發展動能。此外，視覺傳達設計系團隊結合本校文物修護研究中心專業，歷經多年校內種子計畫育成，以「否極泰來—原住民文化資產保存人才培育與在地實踐計畫」獲教育部補助萌芽型計畫，於屏東縣泰武鄉及來義鄉推動文化資產保存與人才培育，展現本校於文化永續與在地連結之努力成果。

推動跨域課程，培育永續實踐人才

在學生培育方面，本校持續投入永續發展與社會責任相關創新課程之推動。在永續發展目標 (SDGs) 融入課程方面，113 學年度全校課程連結 SDGs 比例達 95.1%，累計 217,258 人次修課，顯示永續教育推動成果亮眼。在社會責任創新課程方面，本校「大學社會責任實踐學分學程」於 113 學年度應屆畢業生修畢率達 82.78%，展現良好推動成效。此外，本校參考利害關係人意見回饋，持續深化永續與社會責任人才培育，於 114 學年度於通識教育中心開設「永續發展微學分學程」，及健康暨管理學院開設「永續發展與社會責任」學分學程，逐步將永續及社會責任議題系統性融入全校課程體系，強化學生之永續素養與實踐能力。



展現卓越成果，榮獲多項肯定

近年來，本校在社會責任與永續發展領域成果豐碩，並屢獲肯定。114 年度榮獲遠見 USR 大學社會責任獎「永續報告書績優獎」，並於第六屆「TSAA 台灣永續行動獎」獲得 1 金 2 銀 1 銅之佳績。此外，本校 USR 計畫成果亦透過影像展現於國際舞台，其中《開啟新埤創生之路》榮獲台北金鵬微電影獎「白金獎」及「評審特別獎」，另《來自林園的回響》、《小金的故事》及《正修圓夢社會服務計畫》等作品亦獲永續微電影「銀獎」與「銅獎」，成果斐然。

鏈結外部資源，共創永續未來

本校積極鏈結外部資源，長期深耕高屏地區並參與地方創生行動，實踐場域由 112 年之 18 個場域，拓展至 114 年涵蓋 28 個鄉鎮區。114 年度與杉林地方創生青年培力站共同辦理「右堆青年地方創生論壇」。同時，本校為環境部「淨零綠領人才培育聯盟」南區成員之一，攜手全台大專校院推動綠色教育，培育具備低碳與永續專業能力之人才。此外，與企業合作導入 AI 智慧回收機，首年即減少碳排放達 90.195 公噸 CO₂e，展現卓越減碳成效。未來，本校將持續深化校務特色，鏈結國內外永續資源，以大學能量帶動地方發展，擴大社會影響力，並逐步推動國際參與，朝「打造永續校園，共榮推動永續地方美好生活」之願景穩健前行。

正修科技大學校長

蔡瑞璋



關於 本報告書

正修科技大學長期關注並投入資源於高屏地區之產業發展、社區關懷及偏鄉教育等重要社會議題，積極發揮高等教育之公共性與社會影響力，落實大學社會責任。透過編製大學社會責任年報，揭露本校在社會責任推動上的成果與發展特色，呈現本校在場域議題之具體行動與成效，以回應利害關係人關注之議題。



報告期間

本報告書每年定期發布。因應計畫採年度制運作，報告揭露期間以 114 年（114 年 1 月 1 日至 114 年 12 月 31 日）為主；學年度資料則以 113 學年度（113 年 8 月 1 日至 114 年 7 月 31 日）呈現，並部分涵蓋 114 學年度第 1 學期（114 年 8 月 1 日至 115 年 1 月 31 日）。另為完整呈現永續資訊，部分內容亦納入歷年資料。

- 本年度（2025 年）報告書發行時間：115 年 3 月
- 下一年度（2026 年）報告書預定發行時間：116 年 3 月

報告範疇

本報告書範疇以大學社會責任實踐計畫 (USR) 為主，高等教育深耕計畫善盡社會責任主軸及其他大學社會實踐成效為輔，涵蓋本校推動社會責任推動藍圖、場域推動成效、校務支持及中長期效益評估等內容。財務數字引用自高等教育深耕計畫年度成果結報數據，以新台幣為單位。部分績效數據受限於資料統計完整度，於報告書中註明其揭露範疇。

報告書編制與品質管理流程







第一部分 校務治理構面

1 校務發展與大學社會責任

本校以「學習創新」、「教學創新」與「機制創新」三大面向為主，進而聚焦於培養師生「新思維（i-soft power）」與建立「新實務（i-hard power）」，協助師生開發「iSmart power」，以實踐成為一所建構智慧的大學（Create Smart University）為願景，並自我定位為「具有務實與創新之產業教學型大學」，整合《高等教育深耕計畫：創新實踐·跨域整合·連結在地·接軌國際》，以永續發展目標（SDGs）為基礎，規劃社會責任實踐（USR）藍圖，建構「打造永續校園，共榮推動永續地方

美好生活」為願景，提出「永續校園」、「永續地方」實踐目標，以「教育」、「經濟」、「文化」與「環境」四個永續推動主軸，訂定校園永續實踐核心價值，擬定組織架構、有力的激勵制度、創新教學措施以及中長期效益評估機制，完善校園整體社會責任發展脈絡。

章節內容

- 1-1 學校整體發展策略
- 1-2 大學社會責任推動架構
- 1-3 在地發展實踐發展歷程

校務發展與大學社會責任

1-1 學校整體發展策略

本校「學習創新」、「教學創新」與「機制創新」三大面向為核心，聚焦於培養師生「新思維(i-softpower)」與「新實務(i-hardpower)」技能，建立師生「iSmartpower」能量。並將社會責任納入學校整體發展治理架構基礎，以大學力量投入各項資源，融合「創新」與「務實」，連結「產業」與「校園」，帶動地區整體發展。爰此，依據本校《校務發展計畫》與《高等教育深耕計畫》進行整體USR藍圖規劃，建構「打造永續校園，共榮推動永續地方美好生活」為願景，以「培育具備社會責任與實務創新能力之『永續領域實踐人才』」為使命，提出「永續校園」、「永續地方」推動目標，以「教育」、「經濟」、「文化」與「環境」為四大推動主軸，開創學生社會參與學習模式，推動區域永續發展。



圖：正修科技大學校務發展計畫推動架構

為實現學校自我定位與教育目標，本校分析及參酌國內外重要發展趨勢、產業及社會需求、國家發展計畫與當前教育重大政策，擬定本校校務發展計畫內容分為學校整體發展策略、系所專業發展方向及產學研究發展特色三部份，每一項發展策略由行政單位負責推動執行並擬定行動方案與年度重點工作，由三院與各系(所)參酌學校八項整體發展策略與院、所、系教育目標，擬定該系所專業發展方向之行動方案與年度重點工作，產學研究發展特色由本校各科技中心擬定年度研究發展計畫。

校務發展策略規劃 USR 重點推動目標

正修以「教學卓越」、「產學典範」與「永續發展」為校務發展目標，依循各行政單位及教學單位之中長期發展重點，透過定期績效檢核與利害關係人反饋，提出改善策略，滾動調整校務發展策略。本期校務支持及 USR 個案計畫之目標、課程規劃及各項執行方案，均與校務整體發展策略及產學研究發展特色高度契合，藉此深化校務推動與 USR 計畫之協作成效。

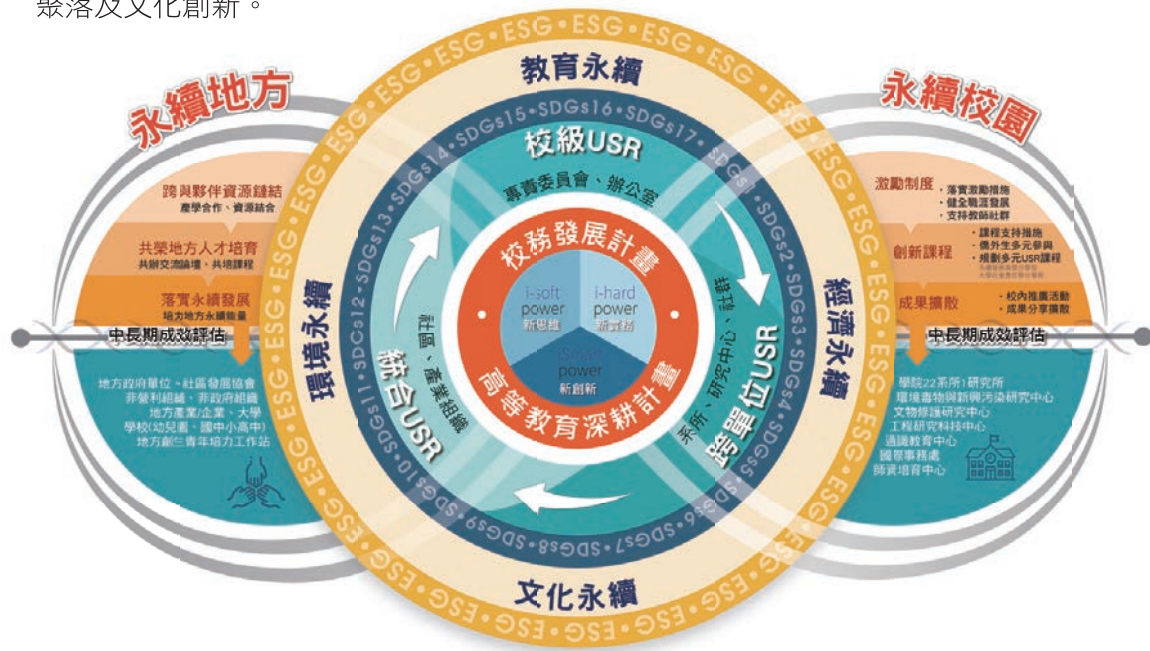
校務整體發展策略	對應大學社會責任 114-116 年重點目標及階段成效
確保教學品質， 永續卓越教學	工作重點為「聚焦聯合國永續發展目標 (SDGs)，培育具社會實踐能力之永續人才，每年「推動永續與社會實踐融入課程」、「深化支持教師成長社群，強化教師專業能力以符合社會創新教學推動」、「攜手高中職素養教育，落實教育均質化」。113 學年度全校課程與 SDGs 連結比率 95.1%，相較 112 學年度 94.4% 成長 0.74%，顯示本校於 SDGs 融入課程持續穩定成長，確保課程規劃契合社會發展需求。
完善輔導網絡， 領航職涯發展	工作重點為「投入多元支持措施，協助不同族群與背景學生參與社會實踐」及「積極建構實習與就業媒合平台」，強化與在地夥伴連結，建置完善學習與職涯網絡。114 年輔導 94 名學生完成「永續實踐培力」完善就學協助機制。
鏈結區域產業， 增廣產學合作	工作重點為「聚焦區域發展或地方創生需求，連結地方治理發展創新產業」及「持續發展產學研發中心與系所研發能量，提升技術創新價值，並協助解決地方需求與產業永續發展」。114 年特色研究中心及 USR 計畫落實企業關懷共 77 家。
強化國際交流， 拓展國際視野	工作重點為「鼓勵本校新南向國家之僑外學生與本國學生組成團隊，共同參與社會責任實踐行動，通過多元視角與創新策略滿足地區多樣需求」。114 年本校國務處帶領本校外籍生與恆春工商、曾文農工等 6 間高中職，共同辦理 11 場「大手牽小手」扎根素養教育，落實文化交流。此外，同時推動「南向共學社會實踐」方案，規劃本校南向國家學生共 48 名，參與多元 USR 活動，培養多元觀點與跨文化協作能力。
精進通識知能， 強化師資培育	工作重點為「開設永續與社會責任相關通識課程，規劃在地職人、產業專家共同教學，培育學生 SDG 與 USR 的基礎知能，進一步投入場域議題培育學生永續識讀力」。114 學年度第 1 學期，由通識教育中心開設「永續發展微學分學程」13 門課程，共 717 人次學生選修。
建構優質環境， 提升藝文素養	工作重點為「培育美學教育與文化保存人才，提供人文、藝術及藝術品保存教育推廣，及學術交流的開放平台，提升全民藝文視野的培養及思維」。114 年執行大學特色類萌芽型「否極泰來 - 原住民文化資產保存人才培育與在地實踐計畫」，以屏東原鄉為實踐場域，推動文化資產保存與修護教育，促進文化永續傳承與文化素養普及。
完善資源規劃， 強化組織效能	工作重點為「訂定校內參與大學社會責任教職員激勵制度，保障職員工作權益，凝聚校內社會責任推動組織能量」。114 年持續落實教師激勵制度，包含教師升等 2 名、彈性薪資 2 名等。
提升校務管理， 永續教學發展	工作重點為「落實校務管理之內控與外稽制度，定期出「年度問責報告」與「永續報告書」及「落實善盡社會責任研究調查」出版「社會責任年報」，系統呈現本校對利害關係人經營與溝通成效、各面向 (ESG) 綜合績效及社會實踐影響力。114 年 3 月及 8 月分別出版「大學社會責任年報」與「永續報告書」，具體回應不同利害關係人所關注之議題，展現本校推動成果與持續精進之作為。

校務發展與大學社會責任

1-2 大學社會責任推動架構

大學社會責任實踐藍圖

依據本校《校務發展計畫》與《高等教育深耕計畫：創新實踐·跨域整合·連結在地·接軌國際》規劃大學社會責任實踐(USR)藍圖，以建構「打造永續校園，共榮推動永續地方美好生活」為願景，提出「永續校園」、「永續地方」實踐目標，規劃「教育」、「經濟」、「文化」與「環境」四個推動主軸，訂定校園永續實踐核心價值，整合區域與大學教研資源，開創學生社會參與學習模式，帶動社區發展促進地區產業聚落及文化創新。



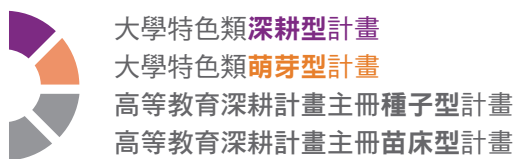
圖：正修科技大學 USR 實踐藍圖

本校規劃三層實踐架構，透過垂直與水平層級交流，及有效的協同工作模式，促進各層級、計畫與團隊間的資源整合與交流，共享各項資源、知識與課程推動成效，逐步達成「永續校園」、「永續地方」實踐目標。

校級 USR	以聯合國 17 項永續發展目標 (SDGs) 為依據，由「社會責任與永續發展辦公室」擬定 USR 策略與實踐制度，協調相關資源交流，落實正修整體 USR 推動與資源匯流目標。
跨單位 USR	結合系所單位與研究中心資源，建構校園知識型社群學習氛圍，著重於深化學生永續與社會責任等核心能力養成。
統合 USR	以場域為主體，導入 USR 系統化制度與學習模式，帶入無邊界教室思維，發展區域化的社會永續扎根教育與行動。

在地實踐計畫 連結聯合國永續發展目標 (SDGs)

結合校務支持由上而下推動課務與支持措施，強化校園師生社會責任感，成為展現利他行為的公民。透過課程導入、專業實踐、道德投入及場域關懷行動，落實高等教育的社會責任作為，凝聚校園永續社會責任共識，強化學生就學期間情意與正向價值養成，打造兼具學術韌性與社會涵養的永續校園，方案及 USR 計畫推動目標均對應聯合國永續發展目標 (SDGs)，落實永續校園及永續地方。



大學社會責任實踐基地與推動組織架構

為落實永續發展與大學社會責任推動願景，強化橫向資源整合與縱向人才培育，本校於 107 年即建立校級統合機制，成立「大學社會責任推動委員會」，110 年成立專責辦公室，隨著執行 USR 與永續議題多元化與複雜性，為有效整合全校永續與社會責任任務，於 111 年更名為「社會責任與永續發展推動委員會」及「社會責任與永續發展辦公室」。「社會責任與永續發展推動委員會」，由校長擔任主任委員，行政處室及學院主管為當然委員，共同監督與鑑別本校永續經營之衝擊與機會，並就大學社會責任實踐之推動策略與運作機制進行滾動式檢討與調整，作為本校 USR 推動策略之參考。「社會責任與永續發展辦公室」統籌全校永續發展與 USR 計畫推動，設由副校長兼任辦公室主任、另置執行長 1 名、組長 1 名與組員 2 名，負責統籌計畫資源、創新課程實踐諮詢，及校級中長期目標稽核與成果彙整等事項，定期將永續執行成果呈報至社會責任與永續發展推動委員會。



圖：正修科技大學社會責任推動組織架構

為達「永續校園」、「永續地方」之實踐目標，以解決台灣人口外移與老化及地區產業弱化等社會議題。本校社會責任相關計畫，依計畫完整度與成熟度區分為四階層，由下至上包含「高等教育深耕計畫（主冊）善盡社會責任面向」苗床型計畫、種子型計畫，與「高等教育深耕計畫（附冊）大學社會責任實踐計畫」萌芽型計畫、深耕型計畫。依「教育」、「經濟」、「文化」與「環境」四項推動主軸，於 114 年第二期（114-116 年）高等教育深耕計畫主冊善盡社會責任，規劃 23 件苗床型計畫與 4 件種子型計畫，及附冊第四期（114-116 年）大學社會責任計畫萌芽型計畫 1 件及深耕型 1 件，各計畫皆連結永續發展目標 (SDGs)，並對應校務發展計畫與本校教學特色，蹲點高屏地區，以大學專業力協助地方發展及培力具備跨領域能力之社會實踐人才。



圖：正修科技大學社會責任計畫分層架構

校務發展與大學社會責任

1-3 在地實踐發展歷程

本校以「永續發展」為核心，鏈結地區利害關係人，與師生共同推動及參與地方事務，促進學術與產業的雙向成長，推動地方活化與資源共享，建構緊密且互信的社區夥伴網，實現共榮與永續發展。自 106 年迄今，依校務發展規劃 USR 總體進程及各階段於校務、教學、研究等領域之核心目標。

106 年 師生學習參與地方事務

- 106 年執行教育部大學社會責任實踐（試辦期）計畫，並推動「專業課程融入社會實踐」方案。

107-108 年 鏈結利害關係人強化師生專業力

- 107-108 年辦理第一期大學社會責任實踐計畫（USR），萌芽型計畫 1 件。
- 107 年推動第一期高教深耕計畫主冊「善盡社會責任」，聚焦「教育」、「產業」、「文化」核心主軸。
- 107 年設置「大學社會責任實踐推動委員會」及「大學社會責任辦公室」。

109-113 年 推動校務治理與人才培育對應 SDGs

- 109 年開設「大學社會責任跨領域學分學程」。
- 109-110 年執行第二期大學社會責任實踐計畫（USR），大學特色類「萌芽型」4 件，串聯高雄市「桃源」、「旗山」、「林園」及屏東縣「新埤鄉」。
- 110 年為回應永續議題將「大學社會責任辦公室」更名「社會責任與永續發展辦公室」。
- 112 年推動 SDGs 議題全面融入課程。
- 112 年推動第二期高教深耕計畫主冊「善盡社會責任」，聚焦「教育」、「經濟」、「文化」與「環境」核心主軸。
- 112-113 年執行第三期大學社會責任實踐計畫（USR），大學特色類「萌芽型」4 件，持續深耕高雄市、屏東縣既有場域，並新增高雄市「旗津區」聚焦旗津地區新住民教育與產業創新議題。

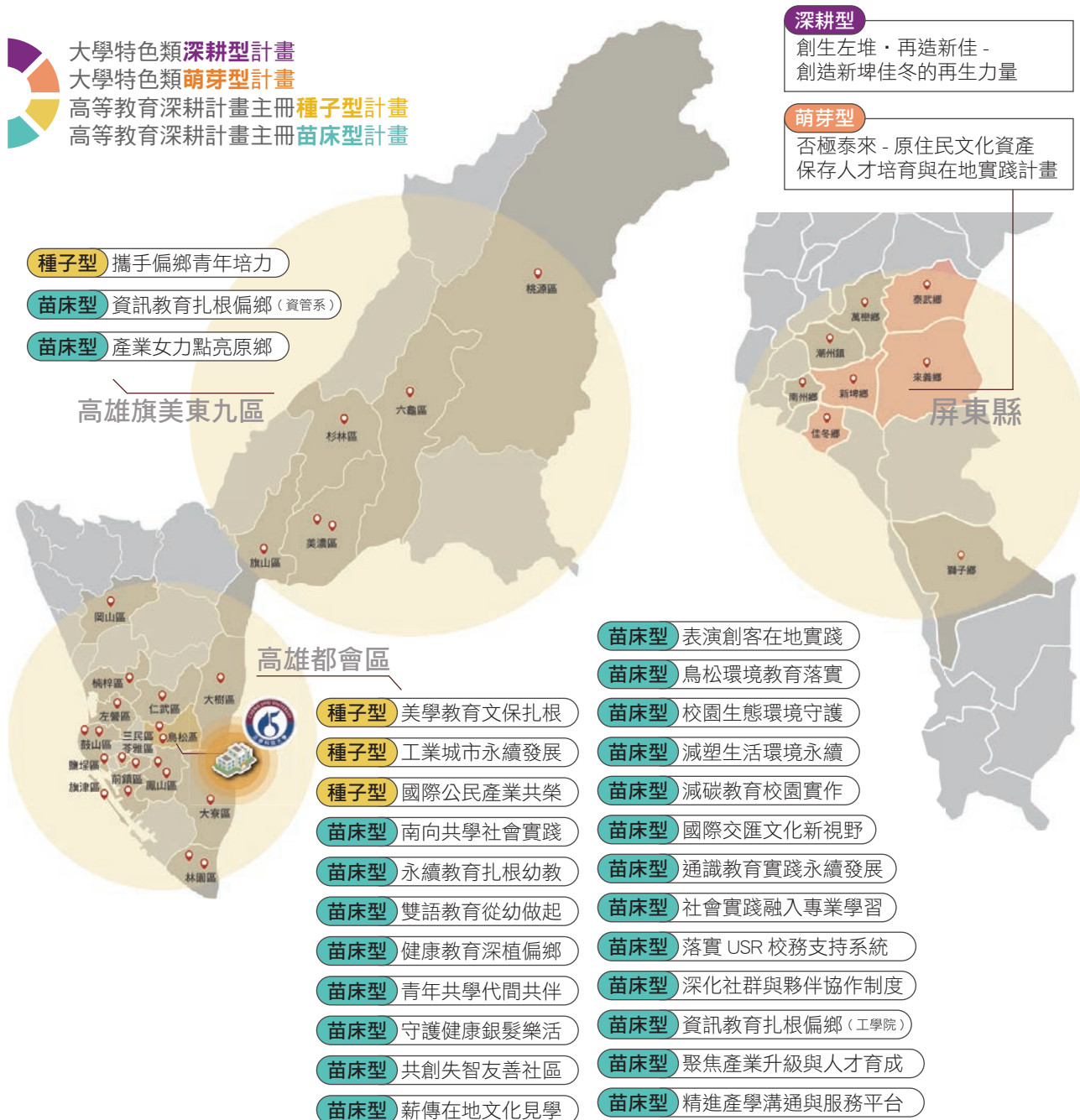
114-116 年 整合內外部資源擴大 USR 參與

- 114-116 年執行第四期大學社會責任實踐計畫（USR），大學特色類「萌芽型」1 件、大學特色類「深耕型」1 件。透過「產業鏈結與經濟永續」持續深耕新埤、佳冬產銷及觀光創生；發展「文化永續」議題，培育原住民族文物修復與保存人才。
- 114 學年度於通識教育中心開設「永續發展微學分學程」
- 114 學年度於健康暨管理學院開設「永續發展與社會責任」跨領域學分學程。



114 年大學社會責任實踐地圖

本校深耕高屏地區多年，以正修科技大學為中心，依區域需求與社會議題規劃對應「教育」、「經濟」、「文化」與「環境」推動主軸，持續深化及拓展社會實踐場域，114 年於高雄、屏東地區增加至 28 個地區，落實在地連結與社會實踐行動。此外，114 年除持續培育團隊、深化既有議題與場域行動外，亦將重點強化「環境」、「生態」及「減碳」相關方案之推動，進一步彰顯大學在人才培育與區域發展中的引領責任與社會當責性。



歷年場域數量變化

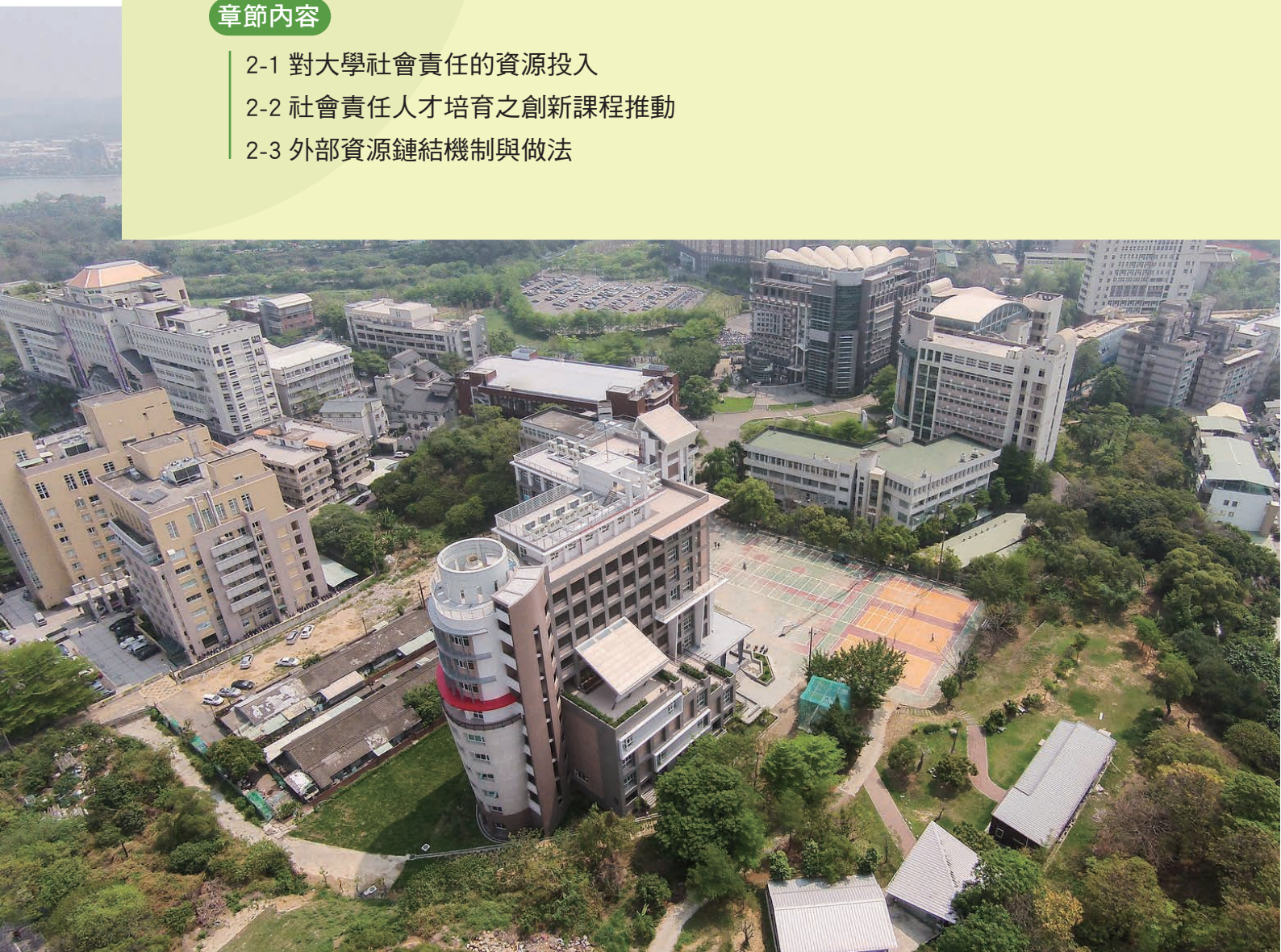
- 114 年：高雄 20 區、屏東 8 鄉，合計 28 個
- 113 年：高雄 15 區、屏東 3 鄉，合計 18 個
- 112 年：高雄 15 區、屏東 3 鄉，合計 18 個

第一部分 校務治理構面

2 校務支持大學社會責任

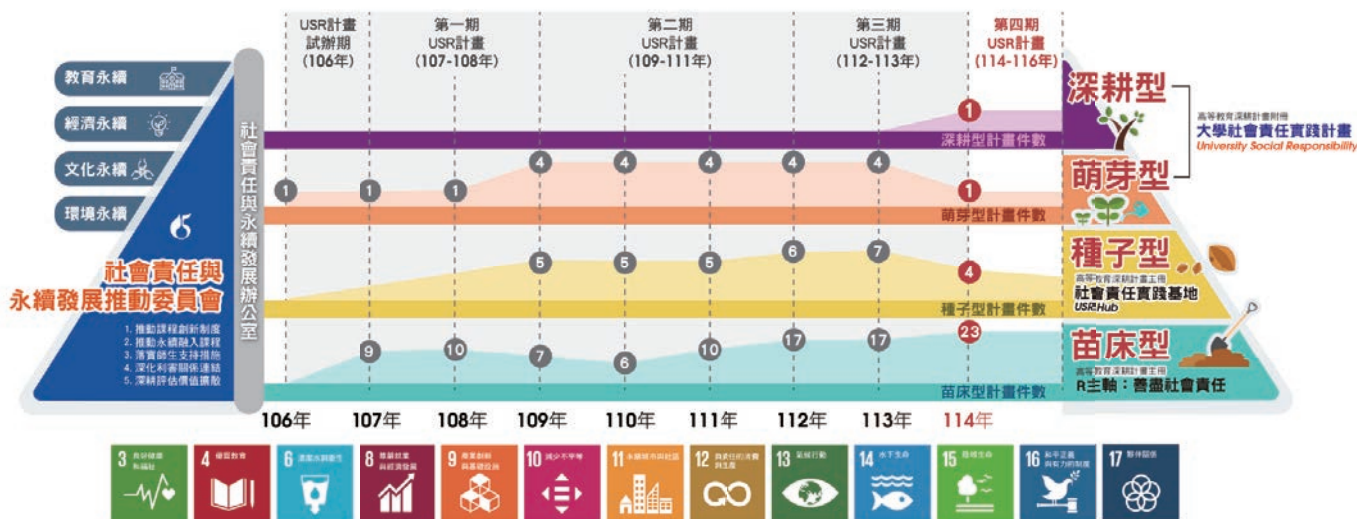
章節內容

- 2-1 對大學社會責任的資源投入
- 2-2 社會責任人才培育之創新課程推動
- 2-3 外部資源鏈結機制與做法



本校規劃多元的校務支持措施，營造完善校園社會責任實踐環境。挾注 USR 資源於落實教職員參與社會責任激勵措施，整合校園一級行政單位與系所資源，共同推動教務及學務的調整與改變，發展創新課程、教師社群以及教學環境投入等，從學校制度到學生專業技能培養，實踐「永

續校園」目標。以本校「社會責任與永續發展辦公室」為核心，聚焦國際與社會趨勢，地方與社區議題，整合學校師生團隊，積極與外部資源連結合作，共同推動在地發展與社區永續，以達「永續地方」實踐目標。



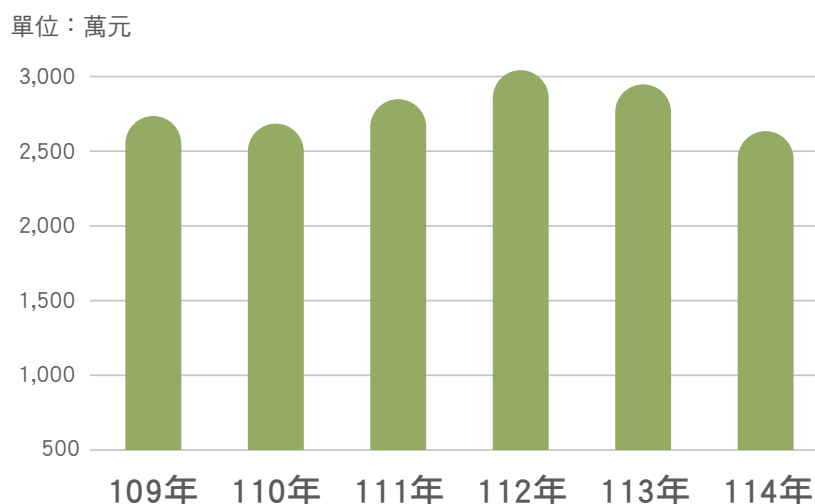
校務支持大學社會責任

2-1 對大學社會責任的資源投入

USR 經費資源挹注

本校執行大學社會責任計畫(USR)，並挹注高等教育深耕計畫與教育部獎勵補助私立技專校院整體發展經費於善盡社會責任面向，投入課程創新、教學創新支持與激勵機制落實，109至114年透過高等教育深耕計畫累計投入經費達1億5,413萬元，作為推動社會責任之校務支持及團隊育成之資源基礎。

未來持續深化執行內容擴散落實場域及校務支持，115-116年每年編列經費(不包含USR計畫經費)相較前一年度增加15%，重點資源挹注：(1)鼓勵教師推動大學社會責任融入課程教學、研究發明、產學合作、作品展演等，支持USR深耕成長。(2)推動中長期校務評估機制，定期利害關係人議合溝通，以及培植團隊評估與執行培力機制營造。(3)逐年深化跨域夥伴關係，並強化校內教師專業社群溝通成效。(4)結合本校永續報告與問責報告校內資源，編撰出版「大學社會責任年報」。(5)由校內至跨校至跨國，逐年完成本校推動國際USR共融目標，使大學社會責任公共化，促進並永續校園整體發展以達培育良善社會人才目標。



調整機制以激勵教職員參與 USR 計畫

本校挹注資源深化 USR 具體支持作為與制度。本校訂定多元教師激勵制度，包含教師升遷、彈性薪資、教師教學研究獎勵及減授鐘點等，以鼓勵教師參與社會責任；並同步落實參與 USR 職員工之薪資年資調升等工作保障。

教師激勵措施	獲獎勵人數		
	112 年	113 年	114 年
教師升遷： (1) 教師將大學社會責任融入課程或研習活動，具有創新、改進或延伸應用之具體研發成果，能有效提升學生學習成效或具體貢獻者，得以教學實務技術報告送審。(2) 鼓勵教師將大學社會責任融入課程，以研究、產學、作品等方式，將產出成果以專門著作、技術報告等提出升等送審。	2	0	2
彈性薪資： (1) 教師實踐大學社會責任，具特殊優秀表現者，推薦獲得教學類彈性薪資。(2) 鼓勵教師將大學社會責任融入課程，教師依當學年度教學、服務、產學等各項表現，經評比後發給彈性薪資。	14	11	2
教師教學研究獎勵： (1) 為獎勵教師實踐大學社會責任，擔任大學社會責任實踐計畫主持人者，依教師教學研究獎勵辦法，獎勵點數以 2 倍計算核發獎勵金；如有共同主持人，獎勵點數之分配由審查小組審議。(2) 教師將大學社會責任融入教學、研究計畫、著作、服務、競賽者，依教師教學研究獎勵辦法給予獎勵。	7	7	6
教師減授鐘點： 為鼓勵教師積極執行大學社會責任計畫，依據本校教師執行各項計畫減授鐘點實施要點訂定，擔任本校大學社會責任計畫 (USR) 之主持人，計畫總金額採 3 倍計算，並依金額等第得以減授基本鐘點之獎勵。	7	4	17

學校對 USR 教師社群的支持情形

為深耕校園能量，本校以「教育」、「經濟」、「文化」與「環境」等永續行動面延伸社群架構，進行教師社群推動策略規劃及實踐，依功能性與目的性規劃有「校務統合社群」、「知識擴散社群」與「計畫團隊社群」三種社群類型。

USR 教師社群類型	參與教師人次		
	112 年	113 年	114 年
校務統合社群： 以「大學社會責任與永續發展辦公室」為核心，整合校內社會責任團隊，依學校中長期發展策略、計畫或教職員需求，鏈結校內外資源，辦理議題性社群研習活動或 SIG 論壇。114 年合計辦理校務統合社群 3 個。	28	58	34
知識擴散社群： 聚聚焦永續與專業議題，邀請校內專業教師與跨計畫成員，進行議題性的專業學習與研究。114 年合計辦理知識擴散社群 10 個。	130	146	82
計畫團隊社群： 以 USR 計畫團隊為核心，社群成員包含校內師生、場域利害關係夥伴，針對計畫執行需求調整計畫執行策略並進行團隊成長培力。114 年合計辦理計畫團隊社群 4 個。	64	64	43

挹注資源支持教學創新、研究與產學合作

本校積極投入高等教育深耕計畫等計畫資源，致力落實課務發展支持措施，並設立多項課程、研究、競賽及教學社群等相關補助方案，提供全方位的教學資源支援。除提供教學資源支持外，本校研發處針對經專案核定之社會實踐相關計畫，得視實際情形調降行政管理費比例，以鼓勵教師實踐產業鏈結，帶領系所師生共同推動結合USR精神之產學合作計畫，以行動支持教師實現社會共榮與產學共好的目標。

高等教育深耕計畫			
輔導項目	申請期程	負責單位	
1. 社會實踐融入專業學習	開學前後兩週	社會責任與永續發展辦公室	-
2. 永續發展微學分學程		通識教育中心	-
3. 校外企業參訪	隨到隨審	教務處	註冊及課務組
4. 業師協同教學	開學前後兩週		教學發展中心
5. 先期型教學實踐研究計畫	每年 1-3 月		教學發展中心
6. 教師跨域教學成長社群			
7. 學習家族			
8. 教學助理	開學前後四週		
9. 指導參加國際發明展、校外競賽	隨到隨審	研發處	產學中心
10. 補助專利申請	每年 3-9 月		新創中心
11. 產業升級轉型先期型評估計畫	每年 1-2 月		產學中心

教育部獎勵補助私立技專校院整體發展經費			
輔導項目	申請期程	負責單位	
1. 教師參與國外競賽、國外競賽	隨到隨審	研發處	產學中心
2. 教師證照取得	隨到隨審	人事處	-
3. 教師編纂教材、製作教具、實作實習	一學期二次	教務處	教學發展中心
4. 專題研究計畫	每年 1-2 月	研發處	產學中心 新創中心
5. 研習 - 教師參加國內外研討(習)會	隨到隨審	人事處	-
6. 教學研究獎勵(教學成果、研究成果獎、競賽成果獎)	開學後二週內		-

校務支持大學社會責任

2-2 社會責任人才培育之創新課程推動

強化場域實作與教學創新，培育 USR 實踐人才

建構實作導向 USR 學習場域，深化移地教學與永續課程：為強化教學環境與學習體驗的多元性，計畫團隊在場域（社區）夥伴的支持下，積極於校外營造「USR 學習基地」，打造學生與社區民眾共享的學習與交流空間，並作為實作導向的教學場域。透過課程移地教學，學生得以在真實場域中進行實地觀察與實學習，深化專業能力並強化與地方的互動與連結。為進一步深化永續教育與社會責任課程體系，114 學年度起，於通識教育中心新增「永續發展微學分學程」，並於健康暨管理學院設立「永續發展與社會責任」跨領域學分學程，逐步推動 USR 課程整合與跨領域學程設計，持續培育具永續素養與社會實踐能力之人才。

強化教師專業成長，促進教學與研究創新：為深化教學方法的創新與教師專業技能的提升，本校整合校內各級單位資源，積極推動教師專業成長，舉辦多元專業知能活動與講座。課程涵蓋教師教學創新研習、跨域教學社群、新進教師教學培訓等，協助教師掌握新興教學法與實踐應用。同時導入碳盤查、SDGs 融入課程、ESG 與永續報告書撰寫等主題，促進教師在課程設計與教學內容上的持續創新與國際趨勢接軌。

推動教具教材創新，擴充教學資源與永續應用能力：為提升教學資源的創新應用，本校積極推動「永續發展融入課程之教具教材編纂補助」，114 年度計核定 114 件次，挹注逾 204 萬元，鼓勵教師依專業領域或教學社群合作形式，開發實用性教材，落實課程創新與社會實踐。另鼓勵教師參與永續與社會責任相關研習，並取得專業證照，強化教學知能與課程品質，114 年共補助教師證照取得 50 案、研習 186 案，其中與環境永續相關者計證照 2 案、研習 35 案，展現本校全面強化教師永續素養與推動多元創新教學的具體成果與承諾。



圖：全校教師及 USR 相關團隊成員積極參與永續議題、AI、創新課程與社會影響力評估 (SROI) 相關議題研習。

永續發展目標 (SDGs) 融入全校課程

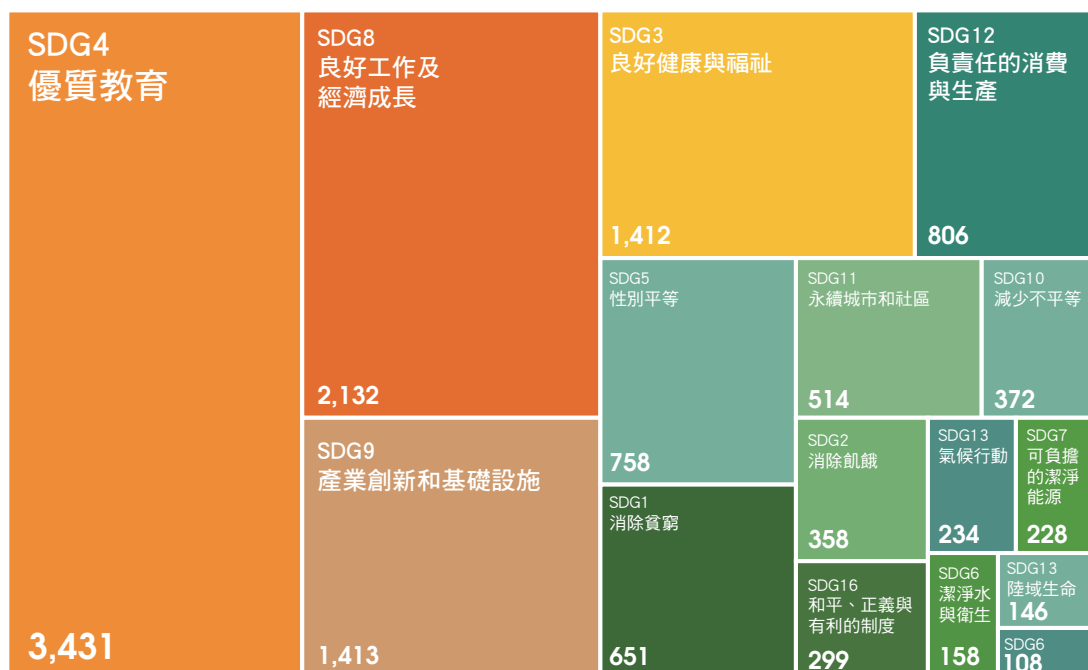


本校順應全球教育趨勢，積極於課程設計中導入聯合國永續發展目標 (SDGs)，並結合校務發展計畫及高等教深耕計畫推動永續教學課程，透過融合社會議題與教學創新等作法，將知識與實務結合，提供學生更深入的知識涵養，以培育未來永續人才為己任。自 110 學年度起，落實全校課程連結永續發展議題，強化學生對永續發展的知能與實踐能力。根據台評會「大專生學習成效滿意度調查」，111-112 學年度「永續校園」項目中，「課程融入永續議題、培養公民意識」題項，平均 4 分以上（五分量表），顯示學生對學校推動永續課程的認同與肯定。

指標 / 學年度	111 學年度	112 學年度	113 學年度
連結永續發展目標 (SDGs) 課程數	6,964	6,526	6,445
連結永續發展目標 (SDGs) 課程百分比	94.4%	94.4%	95.1%
學生選修人次	248,098	225,110	217,258

程融入永續議題、培養公民意識」題項，平均 4 分以上（五分量表），顯示學生對學校推動永續課程的認同與肯定。

本校於 109 學年度首次透過資料庫系統對應 SDGs 關鍵字，統計各課程與 SDGs 之連結情形；並於 111 年起改為於教師進行課程大綱規劃與填報時，需將課程與 SDGs 進行對應與連結。113 學年全校開設 6,775 門課程中，有 6,445 門課程連結 SDGs 永續議題，連結比率為 95.1%，相較 112 學年度課程連結比率 94.4%，微幅穩定成長，顯示教師在課程規劃中融入地方需求與社會觀點，透過教學創新讓學生的學習歷程與職涯接軌，並與社會、產業產生密切關係。



圖：113 學年度全校課程連結永續發展目標 (SDGs) 樹狀結構圖

推動永續與 USR 相關創新課程及學分學程

自 106 年起，本校即開授「USR 創新課程與社會實踐融入課程」，114 年度開設 83 門 USR 創新課

指標 / 年度	112 年度	113 年度	114 年度
USR 創新課程與社會實踐融入課程數	72	78	83
學生選修人次	3,230	3,420	4,181

程與社會實踐融入課程，共 4,181 人次學生選修，課程實施邀集耕耘於社區關懷、地方振興、產業創新等議題之教師跨域開設，推動社會實踐融入課程，帶領學生走入社區鼓勵學生結合專業實踐於場域落實，發展多元服務與解決能力。

 正修科技大學 109-114 學年度大學社會責任實踐學分學程課程規劃				
修畢條件 核心課程6學分+專業課程6學分，共12學分 (113學年度起)				
核心課程	109學年度 (當年度入學新生適用) 4門8學分 創意與創業(1上、1下) 社會責任(2上) 社區關懷與場域實踐(2下) 社會福利概論(3上)	110學年度 (當年度入學新生適用) 4門8學分 創意與創業(1上、1下) 社會責任(2上) 社區關懷與場域實踐(2下) 社會福利概論(3上)	111-112學年度 (當年度入學新生適用) 4門8學分 創意與創業(1上、1下) SDGs永續發展(2上) 社區關懷與場域實踐(2下) 社會福利概論(3上)	
	113-114學年度 (當年度入學新生適用) 3門6學分 SDGs永續發展(2上) 國際永續與文化學習(2上) 社區關懷與場域實踐(2下) 社會福利概論(3上)	修畢條件 核心課程8學分+專業課程8學分，共16學分		生活創意學院 生活創意學院 2門4學分 休閒運動與管理系 5門10學分 餐飲管理系 5門10學分 化妝品與時尚彩妝系 3門6學分 視覺傳達設計系 2門4學分 觀光休憩系 4門8學分 健康暨管理學院 幼兒保育系 3門7學分
專業課程	幼兒保育系 7門15學分 休閒運動與管理系 6門12學分 餐飲管理系 4門8學分 化妝品與時尚彩妝系 5門11學分 觀光休憩系 5門10學分 視覺傳達設計系 4門8學分 應用外語系 4門8學分 數位多媒體設計系 5門14學分 管理學院 9門17-22學分 通識教育中心 2門4學分	生活創意學院 1門2學分 幼兒保育系 7門15學分 休閒運動與管理系 6門12學分 餐飲管理系 4門8學分 化妝品與時尚彩妝系 5門11學分 觀光休憩系 5門10學分 視覺傳達設計系 4門8學分 應用外語系 4門8學分 數位多媒體設計系 5門14學分 管理學院 9門17-22學分 通識教育中心 2門4學分	生活創意學院 1門2學分 幼兒保育系 4門8學分 休閒運動與管理系 4門8學分 餐飲管理系 4門8學分 化妝品與時尚彩妝系 4門8學分	

為培養學生發掘社會問題、觀察社會脈動，自 109 年起由生活創意學院開設「大學社會責任實踐學分學程」，規劃核心課程修習 6 學分，專業課程修習 6 學分，修畢 12 學分後取得大學社會責任實踐學分學程證明書，本學程導入 PBL 模式，結合本校 USR 場域，使跨系所修課學生透過分組形式至實踐場域以地方性議題構想可行解決方案，透過每年邀請五名校外專家、學者進行「院系所專業特色發展及課程審查」，針對學習後就業能力、學習培育目標、產業需求等面向，評估課程做為社會責任素養培育之適切性與需求性，藉此滾動修正學分學程模組規劃。113 學年度第二學期共有 2,841 人修習跨領域學分學程，選修「大學社會責任實踐學分學程」有 526 人(佔 28.57%)，其中 122 位應屆畢業生中，有 101 名修畢，修畢率為 82.78%。

指標 / 學年度	111 學年度	112 學年度	113 學年度
生活創意學院選修跨領域學分學程人次	2,312	1,573	2,841
選修大學社會責任學分學程人次百分比	26.4%	32.8%	28.57%
大學社會責任學分學程應屆修畢學生百分比	90.9%	91.25%	82.78%

為更全面評估跨域學習與社會實踐課程對學生學習成效之影響，113 學年度新增「跨領域學習成效調查」校務分析指標，作為檢視學生在跨域整合與社會參與學習成果的重要依據。調查結果顯示，全校在理解、整合、應用、溝通、反思、倫理態度及學習滿意度等七大構面之平均得分為 4.18。其中，「大學社會責任實踐學分學程（以下簡稱USR 學程）」表現優異，各構面平均達 4.67，顯著高於全校平均。特別是在「反思能力」構面，該學程得分(4.71)與全校平均(4.17)差距最為顯著，顯示USR 學程透過社會參與式學習，有助於強化學生自我省思能力與對社會議題的理解與洞察。

114 學年度起，分別於通識教育中心及健康暨管理學院增設「永續發展微學分學程」與「永續與大學社會責任跨領域學分學程」，透過課程整合與跨領域設計，培養學生永續發展思維與社會實踐能力，進一步深化大學社會責任教育內涵。其中，「永續發展微學分學程」於 114 學年度第一學期共開設 13 門課程，累計 717 人次學生選修。通識教育中心規劃其中 2 門課程，由第四期USR 計畫團隊直接授課，並與校內USR 計畫及實際場域連結，使學生將課堂知能與社區議題連結並實踐。課程內容結合SDGs 核心議題，引導學生跨領域整合校內USR 資源，將專業知識與實務能力運用於地方議題與社會參與，強化自主學習、跨域協作與問題解決能力，並深化對社會責任的理解與實踐。



圖：永續與社會責任課程之學習歷程與課程規劃架構

完善就學協助機制結合永續實踐與社會責任

本校自 109 年起，由學生事務處統籌，大學社會責任與永續發展辦公室協力，於高等教育深耕計畫附冊「完善就學協助機制」下執行「社會服務培力」機制，旨在提供經濟不利學生參與社會責任實踐的機會。自 112 年起，因應永續議題的日益重要，該機制融入永續學習策略，並更名為「永續實踐培力」，引導學生從多元視角探究社會與永續議題，進而強化專業發展，為未來升學與就業奠定基礎。109 至 114 年間，「永續實踐培力」累計有 491 人次學生參與，投入勵學金總額達 542 萬元，選修學生學制涵蓋日間部、進修部及碩士班等多元學制，充分落實優質與平等的高等教育精神，展現本校對學生全人發展與社會責任的重視。

指標 / 年度	109 年	110 年	111 年	112 年	113 年	114 年
永續實踐培力 修課人次	70	80	65	76	98	102
永續實踐培力 勵學金總額(萬元)	84	96	78	92.8	98	94

為凸顯學生學習需求差異化，及深化完善就學協助機制學習效益，於 114 年起「永續實踐培力」機制下分為初階型、進階型及深耕型，培力歷程由基礎課程出發，逐步發展至課程方案或教案設計，最終延伸至社區實踐；並依據學生的學習需求與專業能力，提供循序漸進且具彈性的學習支持。

同時結合本校大學社會責任實踐計畫(USR)，鼓勵長期投入社會實踐之學生持續參與，部分長期參與 USR 計畫學生，本身即來自計畫實踐場域或偏鄉地區，其家庭所在地與 USR 場域關聯密切，對於參與相關行動具高度意願與積極性。因此，在徵選機制中規劃至少 10% 名額提供長期參與 USR 計畫推動之學生，協助其減輕經濟壓力，使其得以無後顧之憂地專注於學業發展與社會參與，並進一步深化學習成果與在地連結，體現本校促進學生發展與地方共榮之辦學理念。



圖：參與永續實踐培力學生協助高雄市旗山區圓富社區辦理「2025 第六屆口隘庄泥巴節」活動，協力關卡規劃及執行。

校務支持大學社會責任

2-3 外部資源鏈結機制與做法

外部資源導入與合作鏈結機制

本校深耕高雄多年，擁有堅實的地區資源及根基，由「社會責任與永續發展辦公室」統籌，透過團隊工作會議與定期績效檢核，發現各別計畫需求，協助媒合產官學相應資源協助計畫執行，確保計畫成果之完整性與功能性，增強本校與外部資源及能量之結互動，凝聚各單位特色資源「點」，將服務串聯成「線」，進而擴展全「面」性的USR支持系統，進而達到「永續地方」目標。

大學跨校議題聯盟：本校積極與其他學校形成夥伴關係，籌組針對高屏區域社會議題或創新發展聯盟，透過校務交流、共培與SIG活動共學共融。產學創新相關聯盟例如：本校工程研究科技中心種子型計畫推動「工具機應用技術產學聯盟」等。永續議題聯盟包含：111年加入「大學永續發展聯盟」，112年加入「綠色大學聯盟」，為拓展USR與永續議題廣度與深度，於114年2月17日與國立高雄師範大學、中正大學、臺南大學、屏東科技大學、輔英科技大學等6校，及高雄市政府環境保護局淨零學院，簽署「淨零排碳策略聯盟」，鏈結各大學資源，深化校內永續意識及能量，協力推動地方發展與社區永續。

外部組織參與與合作：本校與多元利害關係夥伴接軌，並將外部組織夥伴依類別歸納為「環境永續類」、「社會共融類」與「大學治理與經濟類」三大類別。除了積極鏈結外部夥伴強化校園體質外，藉由系所、中心與實驗室等單位積極爭取各項計畫及產學案，從教育、經濟、文化與環境議題方面深入探索，擴大產、官、學三方共贏的社會影響效益。落實於在地關懷、文化永續、產業鏈結與經濟永續、健康促進與食品安全與環境永續等議題。

環境永續類

- 臺灣綠色大學聯盟
- 中華民國環境檢驗測定商業同業公會
- 財團法人台灣土壤及地下水環境保護協會
- 淨零排碳策略聯盟

社會共融類

- 中華民國大專院校體育運動總會
- 中華民國大專院校藝文中心協會
- 世界華語文教育學會
- 國際產學教育合作聯盟
- 聯合國教科文組織(UNESCO)
- 國際文化紀念物與歷史場所委員會(ICOMOS)
- 中華民國通識教育學會
- 臺灣通識教育策略聯盟暨品質策進會
- 高雄市高雄文化研究學會
- 中華圖書資訊館際合作協會
- 工具機切削技術與製程開發策略聯盟

大學治理與經濟類

- 中華民國私立科技大專院校協進會
- 中華民國私立教育事業協會
- 中華民國私立學校文教協會財團法人
- 中華民國私立學校教職員退休撫卹離職資遣儲金管理委員會
- 台灣大專校院推廣教育協會臺灣校務研究專業協會
- 中華學生社團教育學會
- 社團法人中國工程師學會
- 社團法人台灣評鑑協會南區研究倫理聯盟
- ISAC中華民國大專校院資訊服務協會
- 臺灣校務研究專業協會(TAIR)
- 南台灣智慧城市AI人才培育聯盟合作備忘錄

導入外部資源重點成效



2025 USR SIG

「產學鏈結 x 文化永續」一場從地方出發的創新行動

主辦單位：正修科技大學

協辦單位：國立台南藝術大學、國立虎尾大學、國立暨南國際大學、國立臺中科技大學、銘傳大學、小鎮文創股份有限公司、頑石文創開發顧問公司

為促進各大專校院 USR 計畫團隊之跨校交流與合作，本論壇聚焦本校第四期 USR 核心議題，並以「產業鏈結」與「文化永續」為兩大主軸，透過多元觀點分享在地實踐經驗與創新策略，深化大學在地方發展中的行動角色。論壇除促進 USR 計畫團隊彼此經驗交流外，也透過跨校與跨領域對話，強化產學合作與文化傳承的實踐能量，進一步擴大 USR 行動在社會與地方發展上的影響力，共同探索永續城鄉與地方創生的多元可能。在「產業鏈結」主題場次中，邀請小鎮文創創辦人何培鈞，以及虎尾科技大學、銘傳大學、國立暨南國際大學與國立臺中科技大學 USR 計畫團隊共同參與。透過案例分享與經驗交流，深入探討大學如何結合地方特色與產業資源，促進區域產業發展，並從文化觀光、地方品牌塑造到地方產業升級等面向，探討地方特色如何轉化為區域發展動能，推動地方經濟與永續發展。



圖：SIG 論壇活動現場，與會人員包含本校及跨校師生、地方民眾與產業夥伴代表，共同交流地方創生與 USR 實踐經驗。



上圖：本校校長與 USR 推動中心代表致詞
下圖：本校 USR 計畫主持人與虎尾科技大學等跨校團隊進行交流與經驗分享。

在「文化永續」主題場次中，邀請頑石創意總監程湘如，與國立臺南藝術大學邱上嘉校長分享文化實踐經驗，從文化資產保存、文化創意轉譯到文化經濟發展等層面，探討 USR 計畫如何透過文化資產再利用與文化創意轉化，促進文化價值與地方經濟的共榮發展。本次論壇共吸引約 220 人次參與，來自各大專校院 USR 團隊、地方創生團體、文化與產業相關單位及青年參與者。透過跨校、跨領域與跨部門的交流，不僅促進 USR 實踐經驗的共享，也建立大學與地方、產業與文化之間的合作網絡，為未來推動地方創生與永續發展奠定更堅實的合作基礎。

2025 地方創生論壇

右堆青年地方創生論壇 - 農業創生與青年返鄉



外部資源 / 利害關係人：杉林地方創生青年培力站

本校以「打造永續校園，共榮推動永續地方美好生活」為發展願景，積極整合區域地方創生據點與青年培力站資源。114 年本校與杉林青年培力站合作，以「綠色就業與創業」為核心主軸，從政策、技術及資源整合等面向，深入探討杉林地區未來產業發展與人才共創的可能性。為促進地方創生經驗交流與跨界合作，114 年 5 月 3 日至 4 日連續兩日舉辦「右堆青年地方創生論壇」，邀集產、官、學界代表共同參與，兩日合計 208 人次出席。論壇聚焦青年培力、地方產業發展及跨域協作，透過專題演講、經驗分享、論壇交流及地方走讀等形式，深化各界對地方創生實踐的對話，並為地方產業發展與永續社區建構注入新動能。



圖：右堆青年論壇第二日（5/4）論壇，邀請高雄市農漁村地區典範社區或產業代表，分享執行歷程。



圖：本校深耕型 USR 計畫主持人陳信宏教授，與夥伴大學進行深度對談。



圖：論壇活動現場，與會民眾、學生與地方創生相關工作者共同參與交流。

本校以大學社會責任（USR）為核心，串聯大學資源與地方創生團隊，建構跨域合作與交流平台，促進學界與地方產業之間的深度連結。活動邀集多所推動 USR 計畫的大學團隊與地方創生實踐者分享經驗，聚焦偏鄉產業創新與地方發展議題，從農業整合、文化轉譯、地方品牌建立到社區產業發展等面向，探討大學如何運用研究能量與人才培育機制，協助地方產業升級並培育在地創生人才。透過學界與產業、地方團隊的交流對話，展現 USR 在促進知識轉化、帶動地方創新與培力青年參與地方發展上的社會影響力，也開啟大學與地方共創未來的多元想像，為地方產業永續與社區發展注入長遠動能。

2025 綠領人才課程



外部資源 / 利害關係人：環境部

為回應全球 2050 年淨零碳排的永續挑戰，本校積極投入綠色人才培育，並成為環境部「淨零綠領人才培育聯盟」南區成員之一。透過與全台大專校院合作推動綠色教育，培養具備永續與低碳專業能力的綠領人才，提升社會各領域行業投入綠色產業的就業競爭力。本校配合環境部國家環境研究院規劃之 48 小時專業訓練課程，內容涵蓋氣候變遷、溫室氣體管理、碳足跡、碳盤查及碳減量策略等核心議題，並著重於溫室氣體盤查、自願減量機制及產品碳足跡分析等實務訓練。課程由產學專業師資共同授課，透過案例分析與實作演練，強化學員在碳管理與減碳策略上的應用能力。此外，本校整合工業工程、電子工程、企業管理及環境毒物與新興污染物等相關系所資源，導入綠色教學與實作場域，培養台灣淨零與永續相關專業人才。



圖：綠領人才課程授課情形。

2025 移民節多元文化活動

齊聚新民。旗育津采 - 魚露好食光



外部資源 / 利害關係人：內政部移民署、高雄市政府

本校延續第三期 USR 計畫「齊聚新民。旗育津采」精神，受邀參與「2025 移民節多元文化活動一魚露好食光」，以魚露為文化媒介推廣新住民飲食文化。活動由餐飲系師生共同規劃執行，透過學長姐帶領學妹分工合作，從料理設計、食材準備到現場製作皆由學生參與，將計畫發展之魚露融入料理，呈現東南亞飲食文化與旗津在地食材結合的特色風味。活動透過多元形式引領不同年齡層民眾認識魚露背後的飲食文化，以及其隨新住民生活遷移而導入旗津的過程，讓家鄉味在地方被重新詮釋並發展出新的文化樣貌。現場結合 USR 成果海報展示與親子「食魚教育小卡彩繪」互動體驗，使民眾在參與中理解魚露的來源與文化意涵。活動共吸引 348 人次參與，亦展現本校長期投入地方議題逐步累積的成果與社會影響力。



圖：不同年級餐飲系學生分工攤位任務。



圖：與高雄市政府主辦局處合影。

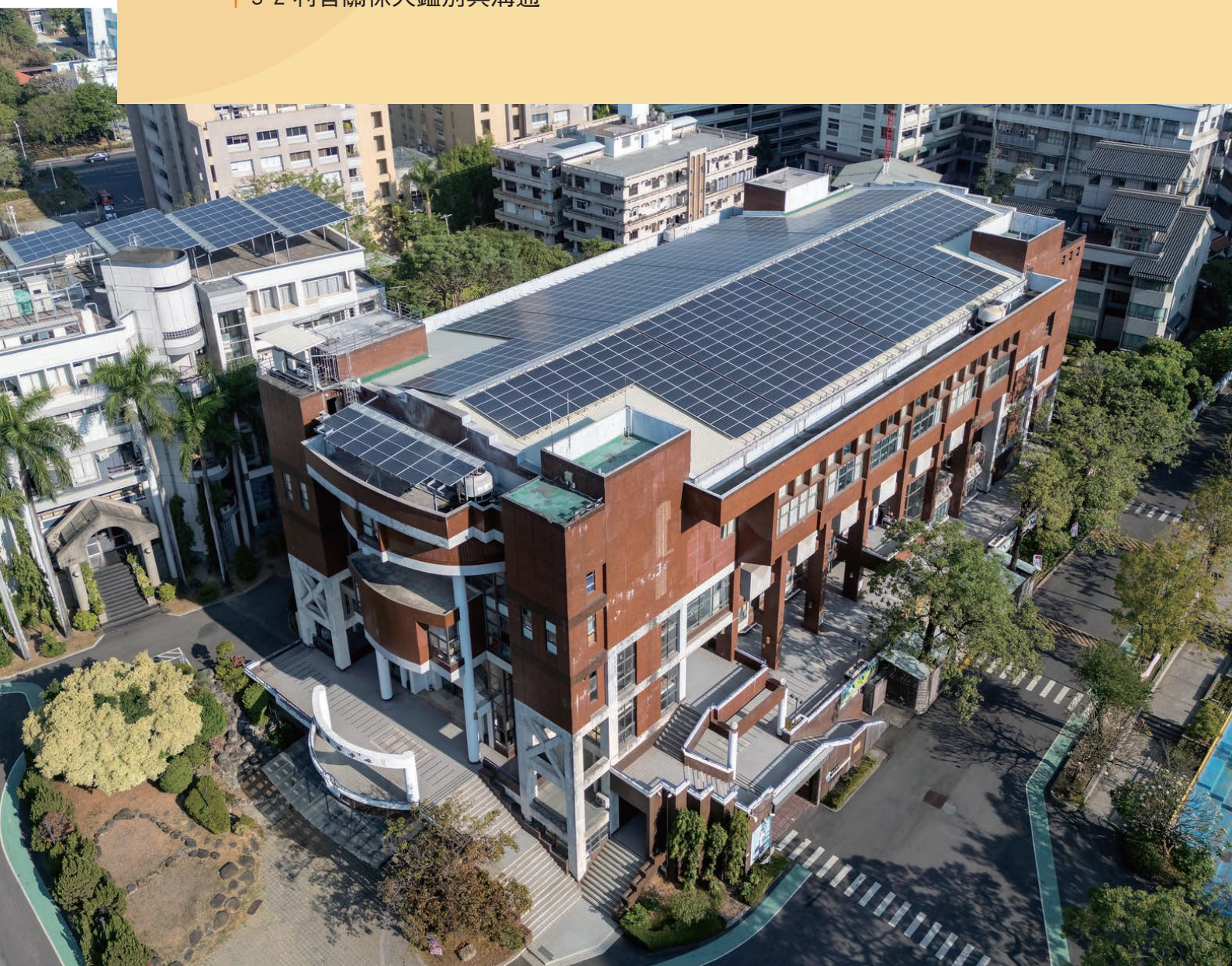
第一部分

校務治理構面

3 中長期效益評估

章節內容

- 3-1 中長期成效評估機制之規劃與運作
- 3-2 利害關係人鑑別與溝通



本校以「校務治理(G)」、「人才培育(T)」、「在地需求(S)」與「國際連結(I)」為中長期成效評估主軸，結合校務研究中心(IR)，整合校庫資料、計畫回饋與利害關係人意見，推動USR與創新課程研究，作為教務精進之依據。同時建

構「KPI」與「SROI」雙軌評估機制，兼顧量化績效管理與社會價值影響衡量，透過整合分析全面呈現本校社會責任之推動成效，並持續深化跨單位長期治理與分析能力。



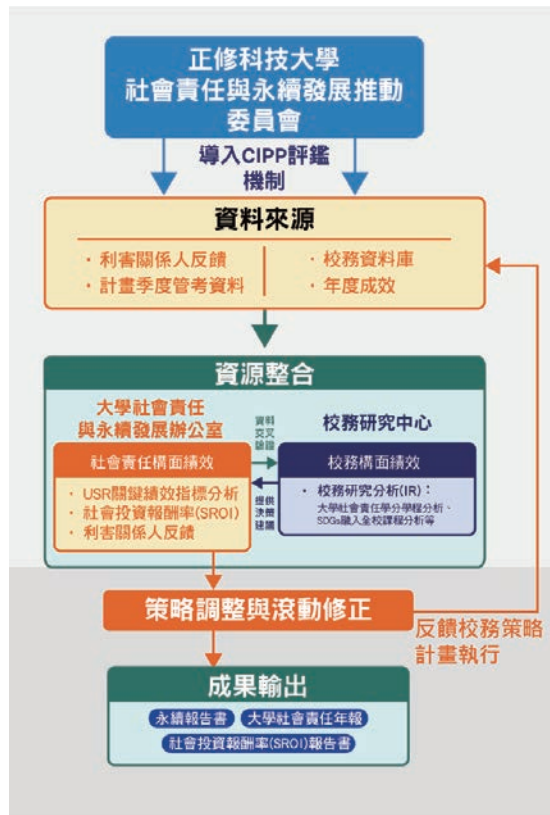
中長期效益評估

3-1 中長期成效評估機制之規劃與運作

中長期效益評估機制與推動架構

為有效推動本校社會責任中長期效益評估機制，設置「社會責任與永續發展推動委員會」，由校長擔任召集人，負責整體策略規劃與執行效益之督導，並由校務研究中心提供校務分析支援。每年 12 月召開校內外評鑑委員會議，針對年度成果進行整體效益檢核，作為中長期效益指標調整與成果輸出優化之依據。在執行層面，由「社會責任與永續發展辦公室」統籌推動效益評估資料之蒐集、整合與檢核，並結合校務研究中心 (IR) 分析及社會影響評估 (SROI)，建立跨單位協作之評估與決策支持機制。

透過每年 6 月及 11 月辦理階段性成效檢核，進行資料分析與成果解讀，並透過跨單位對話機制，對應校務發展目標與計畫目標，據以提出改善建議並回饋策略調整與滾動修正。



圖：中長期效益評估流程

社會責任中長期評估架構

為強化本校社會責任推動的中長期效益評估，本計畫採行「關鍵績效指標 (KPI)」與「社會投資報酬率 (SROI)」雙軌並行之評估架構。KPI 著重於校務推動成果之量化績效管理，SROI 則聚焦於利害關係人所感知之社會價值與影響力衡量，兩者相互支援，使評估結果既能反映校務推動效率，亦能呈現社會責任實踐的實質影響。透過整合分析，掌握各項社會責任計畫的成效，進一步優化策略設計、資源配置與執行方法，形成長期可持續的社會責任推動循環。

關鍵績效指標 (KPI) 與階段性成效

以《校務發展計畫》與「大學社會責任發展藍圖」為依據，訂定年度目標與關鍵成果績效，並整合校內社會責任資源，以強化整體綜效評估機制。另將第二期高等教育深耕計畫（主冊）之部定質化指標及自訂量化指標，納入社會責任中長期效益評估指構面。於指標設計上，依循目標管理 SMART 原則，結合「校務治理 (G)」、「人才培育 (T)」、「在地需求 (S)」與「國際連結 (I)」中長期評估面向，建構 16 項評估指標與 51 項績效指標為架構，並與校務研究中心 (IR) 合作，定期追蹤與檢討指標成效，進行社會責任實踐中長期效益評估。重點指標成效摘要如下：

面向	指標	績效指標 (Input、Output)	113 年	114 年
校務治理 (G)	課程設計	課程設計結合跨領域專業與永續發展目標 (SDGs)：課程數、修課人次，及連結永續發展目標比率 跨社群機制落實成效：社群數量、參與教師數	112 學年度成效 • 課程數：6,526 • 修課人次：225,110 • 課程連結比率：94.4%	113 學年度成效 • 課程數：6,445 • 修課人次：217,258 • 課程連結比率：95.1%
	資源配置	專業辦公室設立與一二級主管參與情形	「社會責任與永續發展辦公室」統籌全校永續發展與 USR 計畫推動，設由副校長兼任辦公室主任、另置組長 1 名與組員 2 名。	「社會責任與永續發展辦公室」統籌全校永續發展與 USR 計畫推動，設由副校長兼任辦公室主任、另置執行長 1 名、組長 1 名與組員 2 名。
	永續規劃	推動校園生物多樣性作為	• 112 學年度開設 142 門相關課程（連結 SDGs 15 指標）。 • 積極推動環境永續相關 USR 計畫及方案 8 件。	• 113 學年度開設 146 門相關課程（連結 SDGs 15 指標）。 • 積極推動環境永續相關 USR 計畫及方案 5 件。
人才培育 (T)	學生就業競爭力	自主學習機制成效：參與人次、學習成績	• 參與人次：456 • 成績進步比率：88.5%	• 參與人次：374 • 成績進步比率：85.5%
		自主學習機制辦法	結合高教深耕計畫，推動「學業精進輔導」及「逆勢高飛計畫」，提供日間及進修部學生，精進學業需求。	結合高教深耕計畫，推動「學業精進輔導」及「逆勢高飛計畫」，提供日間及進修部學生，精進學業需求。
	USR 教師支持	學分學程成效：修課人次、應屆畢業生修畢率	• 修畢人數：146 人 • 應屆畢業生修畢率：91.3%	• 修畢人數：122 人 • 應屆畢業生修畢率：82.7%
		學分學程認定設計	選修大學社會責任實踐學分學程，學生須修畢核心課程 6 學分與專業課程 8 學分。	選修大學社會責任實踐學分學程，學生須修畢核心課程 6 學分與專業課程 6 學分。
	團隊成員	訂定教職員激勵措施與成效：升等、彈性薪資、教學研究獎勵、減授鐘點等 聘用專兼人數：專任人力及研究人員	包含彈性薪資 11 人、教師教學研究獎勵 7 人、教師減授鐘點 4 人，合計 22 人次，落實教師支持，鼓勵教師參與 USR。 聘用專任人力，學士級 4 名，碩士級 3 名，合計 7 名。	包含彈性薪資 2 人、教師教學研究獎勵 6 人、教師減授鐘點 25 人，合計 33 人次，落實教師支持，鼓勵教師參與 USR。 聘用專任人力，學士級 5 名，碩士級 2 名，合計 7 名。
在地需求 (S)	合作單位	合作單位數量	197	211
	產業創新	企業關懷家數（協助檢測、企業諮詢、企業訓練等）	68	77
	場域服務	樂齡（長照）服務設計	聚焦社會議題，落實樂齡、長照與失智議題參與，建置友善高齡生活環境。(1)「澄清樂齡社」辦理 161 場次跨領域課程，提供鄰近地區高齡長輩免費課程。(2) 結合地區醫療機構青銀志工培訓、青銀交流活動，合計 40 場，參與 1,235 人次。(3) 辦理失智友善社區活動 6 場，合計參與 233 人次。	聚焦社會議題，落實樂齡、長照與失智議題參與，建置友善高齡生活環境。(1) 於高雄市林園區辦理「動得有力、活得自在」樂齡體能課程 4 場，共 174 人次地區高齡民眾參加。(2) 結合地區醫療機構青銀志工培訓、青銀交流活動，合計 21 場，參與 502 人次。(3) 辦理失智友善社區活動 7 場，合計參與 393 人次。
國際連結 (I)	國際交流	國際合作學校 / 機構 / 單位與合作情形	USR 團隊前往越南、日本秋田及北海道等地，合計 6 個產業及大學合作，交流人才、產業等議題。	辦理 USR 計畫活動、場域踏查及社會實踐等方案，吸引 257 人次國際學生參與，提升學生永續專業能力，同時促進國際經驗分享與校際合作，增強學校國際影響力。
	國際影響力	出版英文版永續報告	1	1

社會投資報酬率 (SROI) 與階段性成效

由校務支持端統籌推動，採利害關係人導向之評估方法，參考永續報告書所界定之校務利害關係人，並透過訪談辨識本校各類方案與課程之利害關係人。校務端問卷調查涵蓋 USR 個案計畫以外之全校社會實踐方案或課程。USR 個案計畫則依循計畫推動成果自行蒐集資料，但問卷題目均納入校務端共通題向，以便整合全校 SROI 評估基準。校務端 SROI 問卷採前、後測方式進行系統性資料蒐集，以掌握利害關係人參與 USR 相關計畫或課程前後之感知變化與實際影響。依循 SROI 分析流程，進一步辨識並量化其所產生之社會效益，建立投入與社會價值之轉換關係。透過跨學期、年度比較分析，呈現全校 USR 計畫之整體社會影響力與價值變化。

學生		教職員工		社區與民眾	
序號	評估指標	序號	評估指標	序號	評估指標
1	學習動機	1	教學成就	1	提升自身專業知識與技術
2	實務能力與自我認同	2	溝通能力	2	促進區域經濟或產業發展
3	生涯發展觀點	3	教學創新	3	提升社會參與能力
4	人際關係	4	職涯發展機會	4	拓展人際關係
5	溝通能力	5	生活與工作平衡	5	自我認同

本校透過利害關係人訪談以掌握需求與關注議題，相關推動成效如下：

精進跨領學生選修機制：透過「大學社會責任實踐學分學程」IR 成效分析，發現跨領域學生修課人數偏低。經訪談職員（行政）子族群後，指出現行學分學程需同時修習核心與專業課程，在專業課程規劃上，對於跨院學生選課彈性不足，影響修讀意願。因此，參考歷年跨院修課需求，114 學年度於健康暨管理學院增設「大學社會責任學分學程」，以提升跨域修課機會與參與意願。

資源挹注深化課程與實務鏈結：在訪談職員（行政）子族群，於 USR 相關課程及活動執行經驗上，提到「永續發展微學分學程」雖高度連結社會責任與永續發展議題，但是受限於經費資源的限制，學生難以進入場域實際參與。因此，114 年度下半學期投入校務支持資源，強化場域實作與體驗學習機制，以提升課程與實務之連結性及學習成效。

SROI 研究限制：本校 SROI 研究成果將回饋校務支持機制，作為校務策略與 USR 推動精進之依據。考量現行校務支持機制之激勵措施與創新課程資源主要以校內成員為對象，本次 SROI 評估以校內學生、教職員工及相關校內合作單位為主要分析範疇；另為適切反映 USR 計畫對場域之實質影響，於社區利害關係人部分採代表性取樣，選取具長期合作關係之 USR 計畫場域及深度參與之在地人員納入評估。未來將依校務支持策略與 USR 推動情形，滾動檢視並調整調查範圍。

中長期效益評估

3-2 利害關係人鑑別與溝通

校務發展利害關係人鑑別

校利害關係人定義為對學校產生直接或間接影響，以及受學校影響的個人或組織，依 AA1000 SES 利害關係人議合原則，經由社會責任與永續發展推動委員會確立 10 類利害關係人群體，分別為學生、教職員工、政府組織、高中職、企業、家長、校友、社區與民、非政府組織、供應商。透過「2025 正修科技大學利害關係人永續議題問卷」邀請 10 類利害關係人填答，共計收回 1,515 份，扣除無效問卷 109 份，總計 1,406 份有效問卷，進行重大性議題衝擊程度分析，作為本校中長期效益評估績效指標訂定與施測依據。此外，為檢視各單位效益評估之推動成效，本校訂定相關表單以進行資料蒐集與範疇界定，並由「社會責任與永續發展辦公室」定期追蹤各單位基礎資料蒐集情形，視需要提供輔導與諮詢機制，以持續精進推動品質。



邀請 10 類利害關係人填答，共計收回 1,515 份，扣除無效問卷 109 份，總計 1,406 份有效問卷，進行重大性議題衝擊程度分析，作為本校中長期效益評估績效指標訂定與施測依據。此外，為檢視各單位效益評估之推動成效，本校訂定相關表單以進行資料蒐集與範疇界定，並由「社會責任與永續發展辦公室」定期追蹤各單位基礎資料蒐集情形，視需要提供輔導與諮詢機制，以持續精進推動品質。

校務 SROI 利害關係人辨識

以本校永續報告書所辨識之「校務發展利害關係人」族群為基礎，配合社會責任中長期發展目標與推動方案，進一步辨識 SROI 評估之利害關係人子族群。並依場域特性及校務 SROI 推動目標，界定具在地互動關係之子族群，納入相關合作夥伴，以確保指標與對話機制之一致性。為深化互動，本校建構多元溝通與回饋機制，並透過 SROI 問卷系統性蒐集資料，以掌握實質影響成效。本次 SROI 以校內師生及相關單位為主要分析對象，並輔以長期參與之社區夥伴之代表性取樣；未來將持續滾動調整調查範疇。

本校校務 SROI 利害關係人主要辨識為學生、教職員工及社區與民眾三大類，並依其在 USR 計畫中的參與角色進一步細分為選修 USR 課程學生、USR 計畫主持團隊等共 9 類子族群。透過此分層辨識，有助於釐清各類利害關係人之影響程度。其中「社區與民眾（短期參與）」因對校務發展之影響與改變程度較低，經評估後予以排除，不納入本次 SROI 分析範疇，以提升整體評估之聚焦性與準確性。

校務發展 辨識利害關係人	校務 SROI 辨識利害關係人 子族群	說明	總人數	納入或排除	
				納入或排除	說明
學生	選修 USR 課程學生 (短期)	參與單次或短期 USR 課程之學生	1,206	納入	利害關係人能說明因專案而有具體改變和影響
	選修 USR 課程學生 (長期)	長期參與計畫或選修 USR 系統性課程學生	388	納入	利害關係人能說明因專案而有具體改變和影響
教職員工	USR 計畫主持團隊	計畫核心負責教師，全面參與 USR 計畫設計與執行	12	納入	利害關係人能說明因專案而有具體改變和影響
	教師 (直接參與計畫執行)	參與 USR 活動或課程教學之教師，非計畫主持團隊成員	32	納入	利害關係人能說明因專案而有具體改變和影響
	教師(僅授課)	只授課 USR 相關課程，未直接參與計畫執行	29	納入	利害關係人能說明因專案而有具體改變和影響
	職員(行政)	支援校務或 USR 相關行政運作之職員	25	納入	利害關係人能說明因專案而有具體改變和影響
	職員 (計畫相關助理)	由計畫聘用，直接協助 USR 計畫執行之職員	6	納入	利害關係人能說明因專案而有具體改變和影響
政府組織	政府組織	與校務或 USR 計畫互動之政府單位，政策協作或資源提供	N/A	排除	未納入研究範疇
	政府組織(為參與計畫課程學員)	政府單位人員參與 USR 課程或計畫實務學習	N/A	排除	未納入研究範疇
高中職 (聯盟學系校)	高中職(短期參與)	短期參與 USR 課程或活動之高中職學生	N/A	排除	未納入研究範疇
	高中職(長期合作)	與校方建立持續 USR 合作計畫之高中職學校與學生	N/A	排除	未納入研究範疇
企業(產學合作/實習企業)	企業	提供產學合作、實習或 USR 計畫資源之企業單位	N/A	排除	未納入研究範疇
家長	-	作為學生參與 USR 課程或計畫之家庭支持者	N/A	排除	未納入研究範疇
校友	-	曾參與校內 USR 活動或課程的校友，反映長期影響	N/A	排除	未納入研究範疇
社區與民眾	社區與民眾 (短期參與)	參與單次 USR 活動或工作坊之社區民眾	N/A	排除	未納入研究範疇
	社區與民眾 (長期參與)	與校方 USR 計畫建立長期互動與合作之社區成員	5	納入	利害關係人能說明因專案而有具體改變和影響
非政府組織	-	與 USR 計畫合作、提供專業資源或倡議支持之 NGO	N/A	排除	未納入研究範疇
供應商	-	提供 USR 計畫所需物資、設備或服務的供應商	N/A	排除	未納入研究範疇

利害關係人議合管道

本校依永續報告書所辨識之利害關係人架構，建立多元溝通與資訊揭露機制，依不同對象需求提供適切互動管道與資訊內容。除常規問卷、電子信箱、定期會議及晤談交流等管道外，藉由定期出版「大學社會責任年報」、「溫室氣體盤查報告書」、「問責報告」及「永續報告書」等，揭露全校完整的社會責任推動成果、環境績效、校務治理之發展情形。各項報告均公開於本校官網及永續專區，以強化資訊透明與溝通效益。另 SROI 評估雖聚焦特定利害關係人子族群，然整體資訊揭露仍以全體利害關係人為對象，全面呈現永續推動成效。

利害關係人類別	主要溝通方式與頻率
學生	年度問責報告（每學年一次）、正修官方網站與電子信箱（不定期）、人權與學生申訴平台（不定期）、學生權益線上建議系統（不定期）、與校長、導師有約（每學年一次）、導師時間（每周一次）、校務、教務會議（每學期至少一次）、正修科大學生會（不定期）
教職員	校長信箱（不定期）、正修科大官方網站公告（不定期）、各單位電子信箱（不定期）、校務會議（每學期一次）、教務會議（每學期至少一次）
政府組織	參與中央或地方機關辦理之公聽會、研習、座談會或說明會等（不定期）、成果報告、書面報告（不定期）、訪視評鑑（不定期）
高中職	大學參訪（不定期）、入校宣傳（不定期）、招生文宣（不定期）
企業	簽約儀式（不定期）、產學（實習）媒合／說明會議、交流會議（每學期至少二次）、課程委員會（每學期至少一次）、產學／產業聯盟會議（不定期）
家長	新生家長座談會（每學年一次）、年度問責報告（每學年一次）、正修科大官方網站與電子信箱（不定期）、家長服務系統（不定期）
校友	校慶大會（每年一次）、系友會（不定期）、校友會理監事會（每年至少一次）、各單位電子信箱（不定期）
社區與民眾	課程、研習（不定期）、培力活動（不定期）
非政府組織	簽約儀式（不定期）、共識會（不定期）、說明會（不定期）
供應商	簽約儀式（不定期）、共識會（不定期）、供應商說明會（不定期）



大學社會責任年報
(每年 3 月出版)



溫室氣體盤查報告書
(每年 6 月出版)



問責報告
(每年 8 月出版)



永續報告書
(每年 8 月出版)



第二部分 個案計畫構面 社會責任推動成效

大學特色類**深耕型計畫**
大學特色類**萌芽型計畫**
高等教育深耕計畫主冊**種子型計畫**
高等教育深耕計畫主冊**苗床型計畫**

以「教育」、「經濟」、「文化」與「環境」四個永續行動面向，規劃第二期高等教育深耕計畫主冊「善盡社會責任」，與附冊「大學社會責任實踐計畫(USR)」發展脈絡。導入本校社會責任創新課程，師生藉由與地區利害關係人合作，協助落實在地議題與場域需求。本

校 114 年社會責任實踐場域擴及高雄市及屏東縣等地共 28 個鄉鎮區，涵蓋原鄉地區、中介城鎮以及農山漁村等地區，透過計畫推動及師生陪伴，以優化地區產業，培育在地優秀人才，達到人口返鄉或回鄉之創生目的。



USR

大學社會責任實踐計畫



大學特色類**深耕型**、**萌芽型**計畫

本校第四期大學社會責任實踐計畫（114 - 116 年）共通過 1 件大學特色類深耕型計畫及 1 件萌芽型計畫。深耕型計畫延續前期產業鏈結與經濟永續議題，並由屏東縣新埤鄉拓展至佳冬鄉，持續發揮人才培育與產業創新之影響力；萌芽型計畫，於屏東縣泰武鄉與來義鄉推動文化永續議題，培育文化資產保存人才。兩類計畫皆透過導入大學專業資源，結合在地需求與地方資源，協力推動區域發展與永續實踐。



創生左堆・再造新佳 - 創造新埤佳冬的再生力量



實踐場域 屏東縣新埤鄉、佳冬鄉



計畫主持人 生活創意學院 餐飲管理系 / 陳信宏教授

「創生左堆・再造新佳－創造新埤佳冬的再生力量」計畫以屏東縣新埤鄉與佳冬鄉為實踐場域，回應偏鄉人口外流、產業動能不足及文化資產活化困境，結合學校跨域專業與在地需求，建構以「產業鏈結與經濟永續」為核心的大學社會責任實踐模式。計畫以「農產增值・品牌行銷」、「休閒觀光・悠遊新佳」及「青年就業・食在新佳」三大主軸推動，促進地方產業發展、文化活化與青年留鄉就業。114 年度執行亮點包含：導入 19 門實務課程，修課達 1,248 人次，培養學生跨域學習與社會實踐能力。協助小農與品牌進行商品開發及發展電商通路，推出「可鳳酥」與「特色水果乾牛軋糖」，藉由拓展海外通路提升產業附加價值。透過創業與就業輔導，促成 9 位青年留鄉或返鄉投入地方產業。結合建築系師生痛同推動新埤與佳冬社區空間及文化資產活化。

策略一 農產增值・品牌行銷

以新埤與佳冬在地農產為核心，導入智慧農業與區塊鏈溯源技術，提升農產品品質管理與市場信任。並整合實體與數位銷售通路，推動農產加工、品牌建立與行銷推廣，強化產品附加價值與市場競爭力。



圖：指導農民辨識區塊鏈數據收集設備

策略二 休閒觀光・悠遊新佳

結合地方文化與自然環境資源，透過課程、文化導覽與社區行動，深化新埤與佳冬的生活風景與地方記憶。並活化公共空間與文化據點，發展特色觀光路徑，提升地方認同與觀光品質。



圖：與地方夥伴合作，共同辦理產業推廣活動

策略三 青年就業・食在新佳

以青年培力與食農教育為核心，結合學校課程、社區活動與在地產業，推動從產地到餐桌的實作學習。透過餐飲培訓、產品研發與創業輔導，促進青年返鄉就業並培養永續飲食素養。



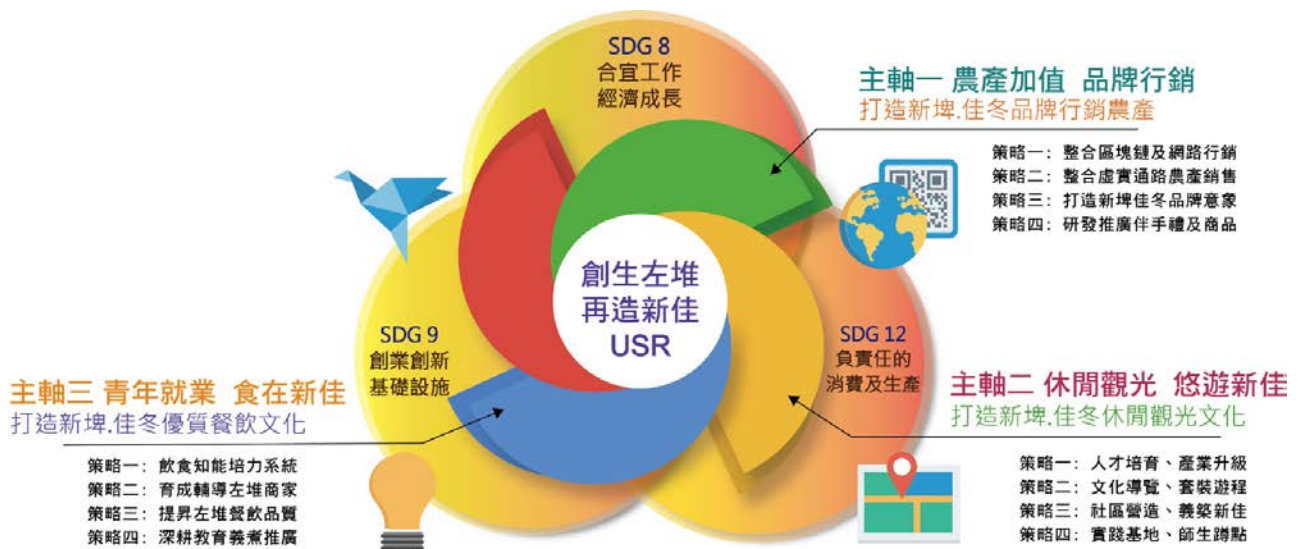
圖：協助地方辦理小農市集，推廣創新產業產品

● 年度計畫推動重點 (與前期差異)

第四期計畫除將實踐場域由新埤鄉擴展至佳冬鄉外，並在第三期既有三大主軸架構下擴增執行策略，整體規劃為三大主軸、12 項具體行動策略，強化產業發展、觀光推動與人才培育之整合。

1. **農產加值・品牌行銷 (新增通路整合)**：新增「整合虛實通路農產銷售」策略，除持續媒合飯店與餐飲業採購新埤、佳冬農產品外，並建構整合型銷售網站，串聯奧丁丁銷售平台、老實農場、林后可可、六堆地產好物直賣所及薇庭烘培坊等通路，推動聯合行銷與線上銷售。
2. **休閒觀光・悠遊新佳 (新增社區營造)**：新增「社區營造・義築新佳」策略，由建築系與文物修復中心師生協助社區空間營造與文化場域修復，提升新埤與佳冬地區的文化導覽品質與觀光體驗。
3. **青年就業・食在新佳 (深化教育推廣)**：深化「深耕教育・義煮推廣」策略，將第三期以國小食農教育為主的推廣模式，擴展至高中職課程合作，結合在地食材與文化教育，強化青年對地方文化的認同與在地連結。

本計畫透過場域擴展、通路整合、社區營造與教育深化四大方向，進一步強化地方產業發展與青年參與，提升大學與地方共創永續發展的實踐成效。



圖：第四期「創生左堆・再造新佳 - 創造新埤佳冬的再生力量」計畫架構圖



● 共通量化指標成效

共通量化指標面向		內容	成效
課程面向	課程數	課程數	19
	選修學生人次	選修學生人次	1,248
活動面向	活動數	活動數	60
	校內師生參與	校內師生參與	1,437
	活動民眾參與人次	活動民眾參與人次	2,486
專職及兼任人員	計畫助理	計畫助理	5
教師面向	教師社群數量	教師社群數量	5
	參與社群教師數	參與社群教師數	81
	教師升等	教師升等	1
跨資源合作	國教端連結	國教端連結	5
	國內資源鏈結及外部合作推動	國內資源鏈結及外部合作推動	6
	國際合作連結	國際合作連結	1

資料統計區間：114年1月1日至12月31日

● 獲獎肯定

2025 食創獎，大學USR永續創新獎「1星獎」

2025 台灣永續行動獎 SDG12 責任消費與生產「銀獎」

2025 台北金鵬微電影獎，永續微電影「白金獎」、「評審特別獎」

2025 馬來西亞世界廚藝大賽「金牌」



● 計畫亮點推動成效

人才培育 輔導在地 3 家青年返鄉創業

為促進地方永續發展與青年返鄉就業，計畫團隊積極推動餐飲開發與創新課程，協助新埤早午餐、佳冬反轉厚奶酥、新埤鍋包古早味等三家青年返鄉業者提升餐飲技術與產品創新能力。學校依據業者不同需求，提供多元化的餐飲培育策略：針對咖啡沖製、甜品烘焙、餐點研發與創意設計，開設專業實作課程；針對菜單優化、食材運用與產品差異化，安排創新開發指導；並配合品牌識別、行銷推廣及經營管理諮詢，協助業者整合專業能力與市場策略。透過專業輔導與課程實作，青年業者能將創意與技術回饋家鄉，強化產品特色與市場競爭力，同時帶動地方產業活化，創造 9 個就業及創業人口。此外，計畫團隊定期開設餐飲創新與技能培訓課程，讓更多青年學員與在地餐飲從業者持續提升專業能力，培養創意思維與研發能力，形成學校、青年與地方產業互惠共榮的永續發展模式。



圖：(上圖)計畫師生團隊協助佳冬反轉厚奶酥提升餐飲技術、產品創新與市場競爭力。(下圖)輔導新埤鄉青年創業早午餐。

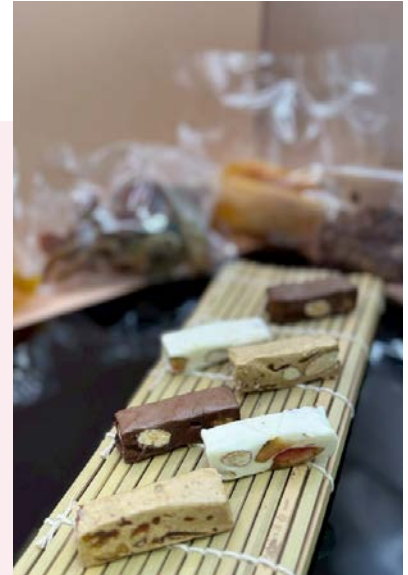


圖：計畫團隊不定期媒合師資，協助在地商家提升餐飲技術與產品品質，提供更優質的餐點、吸引回流顧客並創造穩定營收，使商家得以持續在地經營。例如(左圖)源利咖啡與(右圖)共下咖啡接受咖啡沖煮技術輔導。



產業創新 研發創新產品，翻轉在地產業 — 可鳳酥與特色水果乾牛軋糖

為提升在地農產價值與推動可可產業發展，計畫團隊協助薇庭烘焙坊與屏東林后可可合作開發創新伴手禮「可鳳酥」，以可可與鳳梨結合，從果肉到果殼全利用，展現永續循環與零浪費理念。此產品榮獲 2025 馬來西亞世界廚藝大賽「金牌」並商品化上市銷售，成功將屏東風味推向國際。此外，團隊亦協助研發特色水果乾牛軋糖，以在地芒果、鳳梨等水果製成果乾融入牛軋糖中，融合酸甜果香與濃郁奶香，創造層次豐富的口感。產品兼具在地特色與創新精神，商品化上市後並於 6 月至菲律賓展售，展現左堆地區農產創新，帶動地方產業永續發展。



圖：計畫師生與地區產業夥伴合作研發特色水果乾牛軋糖等兼具在地特色的創新產品。



圖：(上三圖)與林后可可合作研發可可果全果利用之「可鳳酥」產品，榮獲馬來西亞世界廚藝大賽「金牌」。本計畫規劃系列培育課程，依循學生學習歷程與專業背景進行差異化設計，賦予相應之社會參與任務，(下左圖)由餐飲管理系學生負責參與產品開發，(下右圖)大學社會責任學分學程學生則投入活動規劃與行銷推廣，強化多元實踐與在地參與。

社區營造 引入返鄉青年活化佳冬蕭家洋樓 — 打造在地文化新據點

114 年上半年計畫團隊於佳冬蕭家洋樓設立據點並舉辦假日市集，帶動地方人潮與商機，活化歷史建築空間。自九月起由佳冬返鄉青年，亦為正修校友接手經營，每週駐點四天，並於週六、日定期辦理文化及創業知能培力課程、活動與市集，持續推動文化展演、手作體驗與地方農產銷售，讓蕭家洋樓成為結合歷史保存、創意經濟與社區交流的多功能場域，展現在地文化永續與青年返鄉實踐成果。



圖：(上圖)青年駐點蕭家洋樓，打造以佳冬文化為底蘊的地區多功能場域。(下圖)規劃大學社會責任學分學程學生分組進行假日場域推廣。

社區營造 築夢新佳風華—「詩人步道」、「共下舞台」促進地方發展

計畫團隊積極推動社區營造與休閒觀光產業升級，透過與利害關係人協作，盤點在地資源，並由本校建築系師生投入社區營造實踐。實施重點包含重現佳冬「詩人步道」文化風華為核心，結合在地歷史、文學創作與自然景觀，打造兼具教育與觀光價值的旅遊路線。透過彩繪牆、解說牌設置、步道整修與景觀優化及導覽規劃，不僅提升遊客體驗，也促進地方文化的傳承與活化。同時，計畫串聯在地商家與青年返鄉創業團隊，培育具地方特色的觀光、餐飲與文創人才，強化產業鏈整合與地方經濟動能。整體推動不僅提升佳冬的觀光能見度，更形塑文化、教育、觀光與產業共榮的永續發展模式。



圖：(上三圖)建築系師生盤點資源，結合專業協助佳冬進行社區營造，活化詩人步道，推動休閒觀光產業升級。(右圖)建築系師生助新埠社區建置共下咖啡藝術表演舞臺，讓共下咖啡不只是咖啡，而是結合文化、音樂、藝術表演的共同場域。



大學特色類深耕型計畫

創生左堆 · 再造新佳 · 創造新埤佳冬的再生力量

● 社會影響力 (SROI) 推動成效

創生左堆 · 再造新佳 創造新埤佳冬的再生力量

利害關係人盤點表

計畫執行：學生、老師、計畫辦公室、委外廠商

直接受益：社區居民、小農、遊客、返鄉青年

間接受益：社區居民、返鄉青年、小農、農會、屏東縣政府

計畫執行：學生、老師、計畫辦公室

直接受益：社區居民、返鄉青年、社區商家

計畫贊助間接執行：教育部、正修科技大學-社會責任與永續發展推動委員會、生活創意學院、校務會議

利害關係人說明

農產加值 · 品牌行銷	休閒觀光 · 悠遊新佳	青年就業 · 真在新佳
 計畫目標 透過精緻耕作提升以及農產品加工，並結合地方資源達到產銷型別升級目標，協助在地市場。 利害關係人 計畫執行：學生120人、老師08人、委外廠商10間 直接受益：社區居民150人、返鄉青年03人、當地小農06人 間接受益：屏東縣政府、農會	 計畫目標 藉由當地建立人才培育基地，於農機利以及新媒體的建置，持續推廣觀光，結合休閒觀光產業升級，促進地方發展與地方經濟發展。 利害關係人 計畫執行：學生120人、老師08人、委外廠商06間 直接受益：社區居民180人、返鄉青年10人、當地小農12人 遊客1000人	 計畫目標 透過當地特色資源開發特色產品，協助青年的創業輔導以及當地人才培育，達到當地產業升級。 利害關係人 計畫執行：學生120人、老師08人 社區商家200人、社區商家05人、返鄉青年12人

計畫贊助：教育部、正修科技大學-社會責任與永續發展推動委員會、生活創意學院、校務會議

影響力IOOI模式

投入Input	產出Output	成果Outcome	影響Impact
教育部USR計畫經費、正修科技大學、參與計畫辦公室、社區居民、小農、返鄉青年...等人力以及家畜產物投入、海外廠商與當地經營能力。	依據計畫內容，依據計畫目標，透過計畫促進社區居民與農民的參與，達到當地的文化、產業的轉型。	品牌與產品：計畫推動行銷與宣傳強化品牌、推動農產與製作包裝行銷文獻、共同發展。 教育與資源：志工訓練課程、整合資源帶動當地發展、建立USR連結關係、人才與經驗：導入實務課程、服務與專業、鼓勵青年返鄉、促進在地發展。	新佳佳鄉：透過參與計畫過程與經驗參與地方事務，因此對地方的尊重、認知及對社會的關懷與責任感有顯著提升。 社區的改變：透過計畫與主幹人、聯繫對地方事務的溝通、協助地方人才對在地發展與行動。

本案「社會投資報酬率」 Social Return on Investment (計算年間：114年)

Step1 確定範圍並辨別利害關係人	Step2 描繪結果	Step3 成果定價	Step4 影響因子
<p>社區直接受益人：</p> <ul style="list-style-type: none"> · 屏東縣 佳冬鄉 · 屏東縣 新埤鄉 <ol style="list-style-type: none"> 1. 社區 65 歲以上老人中壯與 30 歲以下青年共 150 人。 2. 返鄉青年 3 人。 3. 當地小農 6 人。 <p>計畫辦公室執行受益人：</p> <ul style="list-style-type: none"> · 屏東縣 佳冬鄉 · 屏東縣 新埤鄉 <ol style="list-style-type: none"> 1. 社區 65 歲以上老人中壯與 30 歲以下青年共 150 人。 2. 返鄉青年 3 人。 3. 當地小農 6 人。 	<p>114 年產生的結果：</p> <ol style="list-style-type: none"> 1. 9 位長期就業人口 2. 3 條小旅行 3. 2 家新創探索 4. 2 個食農教育社區營造 5. 3 個新創商品研發 6. 2 個系列食農知識據點 7. 1 個產業升級輔導案 8. 2 個農村再生據點 9. 1 個大專院校青年就業輔導案 	<ol style="list-style-type: none"> 1. 9 位長期工作機會以月增 28,590 元，為期一年，共 3,087,720 元。 2. 3 條小旅行經濟產值共 202,620 元。 3. 共促成 2 案新創採購，依據經濟部新創產品及服務採購補助作業要點，一案輔導為 200 萬，2 案共 4,000,000。 4. 協助 2 個社區食農教育推廣方案，依據農糧署食農教育推廣計畫，一案為 15 萬，2 案共 300,000。 5. 協助 3 個食農商品進行加值，依據經濟部產品產業鏈智慧加值推動計畫一案 45.5 萬，3 案共 1,365,000。 6. 協助產生 2 個系列的青銀共創課程，依據高雄市政府社會局長青綜合服務中心補助社區照顧關懷據點辦理多元主題活動實施計畫一案 30 萬，2 案共 600,000。 7. 協助 1 案導遊人員提升產業價值輔導，依據勞動部勞動力發展署小型企業人力提升計畫為 95 萬，共 950,000。 8. 協助 2 案農村再生培力創新，依據農業部青年回鄉行動獎勵計畫一案 80 萬，2 案共 1,600,000。 9. 投入 1 個大專院校輔導所有計畫之新創單位，依據經濟部中小及新創企業創育機構補助計畫一案 200 萬，共 2,000,000。 	<p>以上成果皆為 114 全部產出，固因子區域為 0。</p> <p>Step5 影響因子</p> <p>依據步驟三，金額為 12,876,840。本計畫案成本為 748 萬。</p> <p>Step6 影響力應用與計算結果揭露</p> <p>依據公式計算並採納小數點兩位，結果為 1.72。</p>

● 成果微電影

「2025 新佳織境－創生左堆・再造新佳」由正修科技大學 USR 團隊策劃執行，從地方需求出發，帶領師生深入新埤與

佳冬，串聯在地能量。計畫透過跨域合作、社區營造與多元活動，陪伴地方重新看見自身文化特色，讓閒置空間訴說故事、地方記憶綻放新可能。師生參與場域設計、活動規劃與產業協作，將教育理念融入實作，讓創生扎根土地、發芽生活。學生學習不再只是課堂知識，而是回應社區需求、促進文化傳承與活化。透過共創模式，地方社群、學生與學校形成互動循環，使創生更有力量、更有溫度。

下圖：餐飲系師生共同製作水果瑪德蓮（圖片擷取自計畫微電影）



114 年成果微電影
創生左堆 再造新佳

來自地方的迴響



兩年前，張家伙房這棟百年三合院一直閒置，沒想到正修科大的 USR 團隊和師生會來到我們這裡，耐心聆聽我們在地需求，並協助尋找可行的解決方案。地方居民回憶道，經過討論，團隊協助規劃，餐飲管理系學生開發咖啡與飲品，建築系師生設計彩繪與場域營造，學生們分工合作來協助我們完成想做的事情。2024 年共下咖啡開幕後，它不只是咖啡館，更成了社區聚落與文化平台。現在，老屋被喚醒，牆上掛滿在地藝術家的作品，遊客和鄉親在這裡喝咖啡、看畫、聊故事。地方人感受最深的是，學生們不只是來辦活動，而是真正陪伴我們，把教育、文化和社區生活連結起來，也讓老屋、文化與社區經濟都活了起來。

新埤鄉共下咖啡 葉語蓁

否極泰來 - 原住民文化資產 保存人才培育與在地實踐計畫



實踐場域 屏東縣泰武鄉、來義鄉

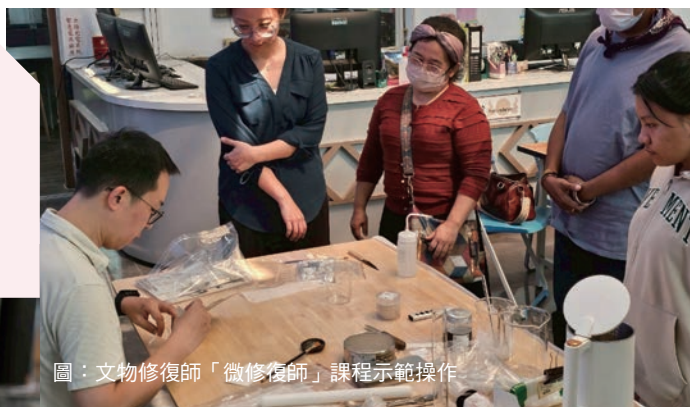


計畫主持人 生活創意學院 視覺傳達設計系 / 李益成教授

本計畫「否極泰來 - 原住民文化資產保存人才培育與在地實踐計畫」以原住民文化資產保存為核心，透過文物修護研究中心專業師資領導，打造涵蓋多元材質的「微修復課程」，並結合翻轉教室與移地教學，引導學生深入部落參與文物檢測，將理論與場域緊密結合。114 年度執行亮點包含：協助屏東泰武鄉與來義鄉建置專屬文物修復基地，投入專業修復台、檢測儀及數位典藏設備，提升部落館員自主修復能力，建構「文化保存最後一哩路」。透過 AI 等數位科技與創新內容，協助部落將文化元素轉化為具競爭力的文創商品。成功經驗擴散至獅子鄉文物館、三地門文物館、原住民族文化發展中心及原博館籌備處等單位，透過文保講堂與跨館協作整合政策資源，強化社會回應力，擴大文化永續與社會責任深遠影響。

策略一 在地文保精粹先鋒

結合本校文物修護研究中心師資，開設文保講堂與微修復課程，涵蓋多樣材質修護技術，結合理論與實作，培育在地館員成為微修復師，推動修復工作在地化與常態化。



圖：文物修復師「微修復師」課程示範操作



圖：部落符號結合 AI 應用於酒瓶燈文化創新應用

策略三 特色加值永續經營

師生深入部落調查傳統文史符號與圖騰，辦理包含結合 AI 應用實作，提升部落居民文化創新與應用能力，帶動地方創生效益。

策略四 數位典藏文化永續

與原住民族文化發展中心及原博館籌備處合作，運用 3D 科技數位化文物，精準記錄細節，推動文保知識無邊界傳播與永久保存。

策略二 人才培育無縫銜接

以翻轉教室與移地教學，將課程移至部落文物館，開設跨學群課程與藝術保存鑑識學分學程，並建構學士—碩士—就業的人才培育一條龍，深化 USR 人才韌性。



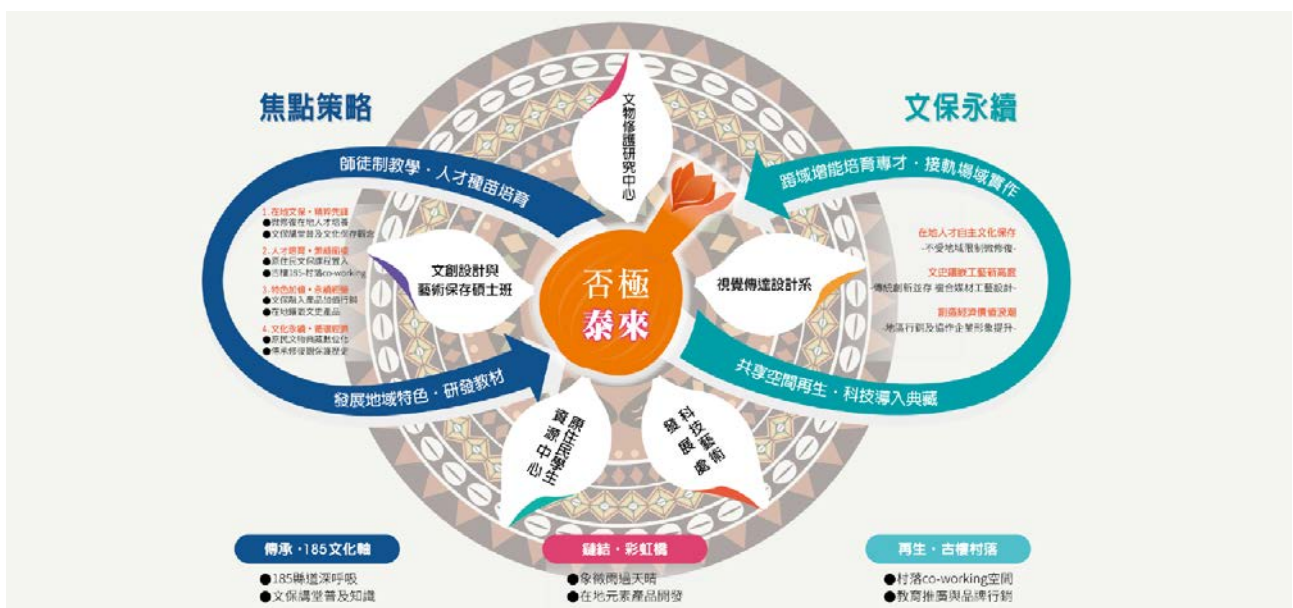
圖：物品顯微體驗，應用於日常物品之操作

● 年度計畫推動重點 (與前期差異)

本計畫於 114 年正式升級為教育部大學社會責任實踐 (USR) 萌芽型計畫，前期由高教深耕種子計畫培育。隨規模與定位提升，於議題深化、課程創新、團隊組成與資源整合等面向皆顯著轉型，並於對象、策略及科技應用上呈現關鍵差異：

1. **目標對象由廣泛推廣轉向精準聚焦：**前期計畫著重於大眾藝術品保存觀念之普及與城鄉資源平衡；本期則進一步聚焦「原住民族文化資產」之永續發展與在地實踐，深入泰武與來義部落，強化議題深度與在地連結。
2. **執行策略由教育宣導轉向技術賦能：**前期以藝術下鄉及研習營為主要推動方式，著重基礎文物保存觀念之推廣；本期則回應原住民族社區實際需求，規劃「微修復」工作坊，培育地區逐步建立自主文資管理機制。
3. **人才培育由單點培力邁向制度化發展：**延續前期基礎，本期建立「學士—碩士—就業」一貫之專業培育路徑，並搭配「藝術保存鑑識跨領域學分學程」，強化文資保存專業之系統性培育與長期銜接。
4. **科技應用由輔助工具提升為核心策略：**本期計畫大幅提升科技導入深度，運用 3D 掃描技術進行文物數位典藏，並結合人工智慧 (AI) 技術輔助原民圖騰創作與文創產品設計，促進文化保存與產業發展之雙軌並進。
5. **實踐場域由機動服務轉為在地基地化：**相較於過往巡迴式推動模式，本期協助泰武鄉與來義鄉建置專屬「文物修復空間」，打造具持續運作能力之在地實作基地，落實文化保存之最後一哩路。

綜上所述，本計畫由種子培育邁向萌芽實踐，不僅擴大規模，更由試驗導向轉為系統建構。透過議題深化、技術導入與制度建置，逐步形成具長期影響力之區域支持體系，強化原住民族文資保存能量，落實由參與走向共創。



圖：第四期「創生左堆·再造新佳·造新埤鄉的再生力量」架構圖



● 共通量化指標成效

共通量化指標面向		內容	成效
課程面向	課程數	課程數	8
	選修學生人次	選修學生人次	627
活動面向	活動數	活動數	21
	校內師生參與	校內師生參與	669
	活動民眾參與人次	活動民眾參與人次	346
專職及兼任人員	計畫助理	計畫助理	2
教師面向	教師社群數量	教師社群數量	1
	參與社群教師數	參與社群教師數	32
	教師升等	教師升等	新興計畫，尚未提出
跨資源合作	國教端連結	國教端連結	115-116 年推動
	國內資源鏈結及外部合作推動	國內資源鏈結及外部合作推動	3
	國際合作連結	國際合作連結	115-116 年推動

資料統計區間：114 年 1 月 1 日至 12 月 31 日

● 計畫亮點推動成效

人才培育 專業文物修復場地整飭及建置 — 延伸文化教育影響力

本計畫協助屏東泰武鄉與來義鄉設立專屬文物修復空間，導入修復工作台、檢測儀器與數位典藏設備，結合本校技術支援與教育訓練，打造文化保存的實作基地。場域的設置旨在提供在地文化修復與文保人員系統化操作與專業培訓的平台，不僅提升館員修復技能與實務經驗，還建立在地修復人才培育機制，確保文資保存知識得以持續傳承。同時，場域作為文化教育延伸的示範平台，促進社區參與與地方文化認同，強化文化資產永續保存與地方產業發展的連結，實現教育、文化與社會影響的多重價值。



圖：(上圖)協助整飭來義鄉原住民文物館「文物保健室」，完善現有文物保存環境。(下圖)規劃利用泰武鄉立圖書文物館使用率較低的閱讀空間，於 115 年完成文物修復場域建置，現階段已完成書籍配置與空間調整。

人才培育 發展「微修復師」系列課程 — 啟動全民文化守護行動

本計畫年度亮點之一為「微修復課程」，充分展現實務導向與教育深度，課程設計與執行完全以原住民文物修復需求為核心，經由與地方利害關係人持續討論、滾動修正課程內容，確保教學內容符合在地文化特色與保存實務需求，並針對不同材質與文物類型媒合最適任的專業修復師前往授課。課程結合理論講解與實地操作，使學員不僅能掌握文物劣化現象的辨識、修復工具的運用與修護倫理思考，也能理解不同文物材質在保存與修復上的挑戰與對應策略，建立完整的知識與技能體系。透過這一過程，本計畫不僅培育專業文保人才，提升在地館員修復能力，更建立了可延續的教育平台，使微修復課程成為文化教育的延伸場域，促進社區參與，深化地方文化認同，並強化原住民族文化資產的永續保存與社會價值實踐，充分展現大學社會責任落實於教育、文化與社會多面向的實質成效。



圖：民眾攜帶家族文物，親自操作各項修復技術，修復師則依據文物材質與狀況提供專業建議與指導。

課程名稱	日期	參與人數
文物履歷建檔中	8月19日	33
文物的微觀手術	10月17日	45
修補時間的缺口	11月15日	29
文物履歷進行式	12月13日	21



圖：金繕銅瓷微修復實作課程海報及課程操作。

延續微修復課程實務推動，本計畫鼓勵學生將所學運用於文化保存工具開發，促進課程知識向創新實作延伸。目前學生已設計「文物修復工具包」，內含紫外線放大燈、羊毛筆刷、小刷及鑷子等常用器材，不僅提升修復效率與標準化，也展現學生創新思維與實務能力。工具包將推廣至更多教學與社區場域，作為文化保存教育延伸資源，支持在地文物保護與人才培育，並擴大計畫在教育、文化與社會的綜合影響力。





● 社會影響力 (SROI) 階段推動成效

本計畫 SROI 分析範疇設定為 114 年 4 月 1 日至 115 年 4 月 31 日，聚焦計畫執行期間對各類利害關係人所產生之社會影響。在利害關係人匡列階段，透過多次計畫主持團隊共識會議，依參與角色及影響程度進行系統性盤點，最終界定 8 類利害關係人，共 14 個子族群，涵蓋學生、教師、職員、校內管理單位、地方公部門、文物修復師及課程 / 活動參與者等。為深化各族群之影響歷程理解，已於 114 年 12 月完成利害關係人訪談，並據此建構關鍵事件鏈及問卷設計架構，以銜接後續影響衡量。未來將透過量化與質化分析評估計畫社會價值，並預計於 115 年 10 月完成 SROI 利害關係人報告書，呈現整體影響成果。

利害關係人	說明	類別 (子族群)	總人數
學生	計畫相關課程之修課學生，主要參與校內專業知識授課，並於短期參與場域課程或活動。	修課學生(短期)	424
	計畫相關課程之修課學生，長期參與計畫執行，協助推動課程或相關活動。	修課學生(長期)	12
計畫主持團隊	計畫主持團隊(專任助理除外)。	計畫主持團隊	4
教師	計畫相關課程之授課教師。	教師(僅授課)	3
	計畫相關課程之授課教師，並直接參與計畫執行與推動(與計畫主持團隊協作程度較高)。	教師(授課並直接參與計畫執行)	3
職員	學校計畫推動相關行政流程之業務承辦人員，包含系辦及院辦行政人員、採購、會計及出納等窗口。	教職員(行政)	3
	計畫聘用之專案人員，直接參與計畫執行與推動。	教職員(計畫助理)	2
校內管考單位	負責計畫執行方向之管考與成果審核，並提供計畫相關業務諮詢與指導(本校社會責任與永續發展辦公室)。	校內管考單位	4
地方公部門	與計畫合作之地方政府單位(如公所、文化館舍等)，提供課程及活動場域、協助媒合資源並推動課程執行，並提供文化保存相關資料。	地方公部門	16
文物修復師(正修科大文物修護研究中心)	擔任課程或活動之授課講師，並提供課程內容之專業諮詢。	文物修復師	14
	文物修護中心專責窗口人員，協助計畫執行與專業支援。	正修科大文物修護中心窗口	14
課程/活動參與者	具相關知能或經驗背景者，長期參與課程或協助推廣活動，並提供計畫建議。	任地方圖書、文物館內任職館內人員	3
	一般民眾及地方文資、文保相關團體成員，參與課程或推廣活動。	地方民眾(民眾及地方文資文保相關人民團體參與者)	53
	其他政府部門人員(如原民會等)，參與相關課程或推廣活動。	其他政府部門	10

● 課程成果紀錄片

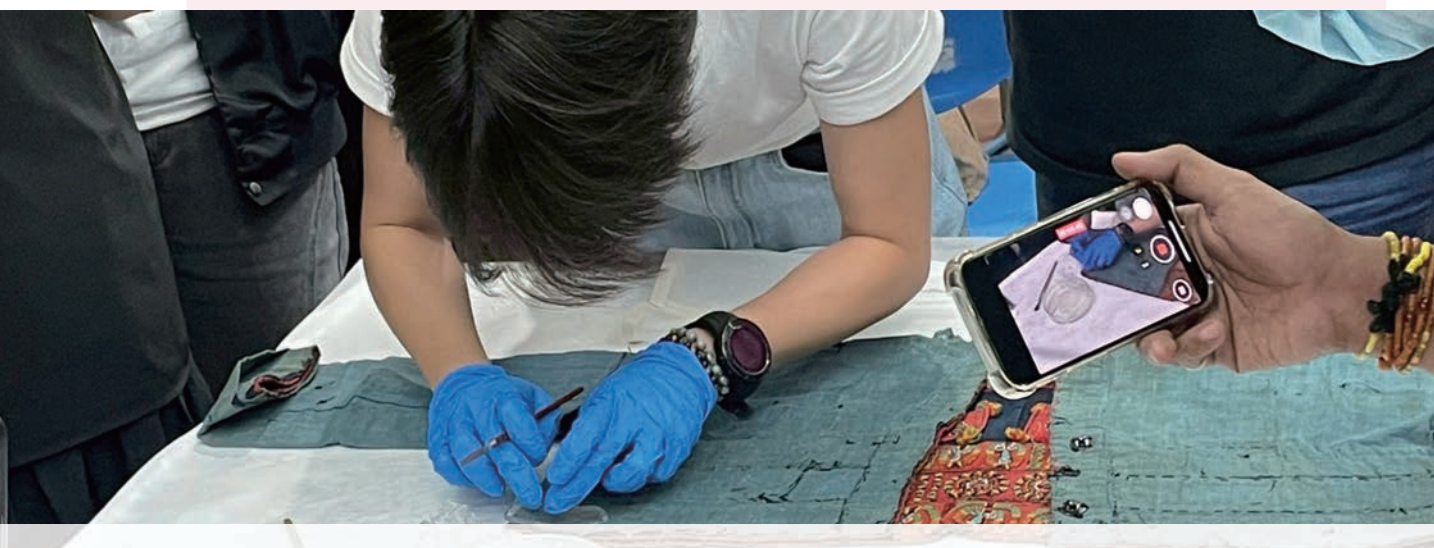
本計畫帶領觀眾走入原住民族文化資產的守護現場，展現教育與實務的深度結合。影片中，否極泰來團隊引領學員探索「金鏘」與「銅瓷」的修復世界，屏息凝神地在文物裂縫中細膩操作，用金粉與天然漆溫柔撫平破損，使裂痕化作獨一無二的金色脈絡；而「銅瓷」則以堅韌的金屬銅釘，將破碎陶瓷重新縫合，重現歲月記憶。每一次的修復操作，不僅是技術傳承，也是文化教育的實踐，讓學員在觸摸文物的瞬間感受歷史、理解文化、參與守護，也彰顯計畫推動在地人才培育與文化永續的多重價值。

下圖：民眾金鏘實務操作（圖片擷取自計畫課程成果紀錄影片）



114 年課程成果紀錄影片
USR 否極泰來 -
修補時間的缺口

來自地方的迴響



出身傳統領袖家族的部落青年 Drangadrang，長期投入文化保存研究，卻也曾無力地看著家族中珍貴的傳統禮服與獵刀，在角落中發霉、蟲蛀、逐漸劣化，成為他心中難以言說的遺憾。今年參與文物修復課程後，他第一次親手學習如何清潔、補強與保存，才發現修復不一定需要高昂成本或外部資源，而是藏在一個個細節與正確方法之中。這份轉變，不只讓他開始動手整理家中古物，也悄悄影響著部落中的青年，讓更多人願意重新打開塵封的記憶，嘗試修復與理解自己的文化。計畫團隊在訪談中觀察到，當修復技術變得可近，族人與文物之間的距離也逐漸拉近，文化不再只是被保存，而開始被重新使用、被重新感受。

「文物應被重新賦予生命，而不只是被保存。」

— 部落青年 Drangadrang



高等教育深耕計畫主冊
苗床型、種子型計畫

多元學習 教育永續



「教育」是改變地方的關鍵力量，也是驅動「永續地方」的動力。
師生攜手走入偏鄉、社區與學校，培育大學生擔任助教，提供AI、程式創客、藝術保存、雙語幼教、永續與樂齡教育等多元課程，均衡城鄉教育資源，實現教育機會均等，厚植地方人才，涵養地區創新能量。





以陪伴深耕在地，傾聽記憶的聲音， 攜手共創失智友善長照社區

執行單位：健康暨管理學院 長期照護與健康管理系 / 盧美柔助理教授

計畫議題與執行亮點

依據世界衛生組織（WHO）提出「失智症：公共衛生優先議題」，以及我國 65 歲以上長者失智症盛行率約 5.8% 的現況，顯示失智照護已成為高齡社會的重要挑戰。本計畫以失智照護健康促進為核心，帶領學生深入社區據點，推動多元健康促進活動與失智友善識能宣導。學生在



圖：長照系學生設計預防延緩失能方案，並陪伴長輩參與

參與計畫前，對失智症照護知識與實務經驗普遍不足，對疾病特性與照護方式認識有限，與失智長者互動也較缺乏信心與溝通技巧。透過計畫介入，學生在教師指導下進行活動設計與規劃，並實際至社區據點及長照機構帶領健康促進活動，內容結合認知刺激、肢體活動與人際互動，促進長者身心健康。同時，藉由翻轉式教學與機構參訪研習，學生將課堂理論轉化為實務照護能力，並提升溝通表達、活動設計與臨場應變能力。計畫實施後，學生與長者互動的信心與同理心顯著提升，更加理解失智照護與高齡社會議題的重要性，深化對長照專業的認同，拓展未來職涯探索方向；同時培養關注公共健康議題的社會責任感，展現大學深耕在地、實踐社會責任的具體成效，為社區長照服務與失智友善環境貢獻力量。

計畫推動成效 Output

辦理活動場次 (含工作坊等)	參與人次	鏈結 利害關係人
7 場	234 人次	4 個



圖：長照系師生前往社區據點辦理健康促進活動

計畫推動後的改變 Impact

透過老人健康促進課程與社區實作活動，學生得以將高齡健康與失智症知識應用於實際情境，並分組規劃與帶領健康促進遊戲服務社區長者或機構高齡者。活動過程中，學生負責說明流程、引導互動、觀察長者反應並即時調整活動方式，在溝通表達、團隊合作、活動設計與臨場應變能力上皆有明顯提升。同時，學生透過與長者互動，加深對高齡者身心需求及失智友善理念的理解與認同，增強同理心與服務信心。計畫亦提升學生對長照議題的關注與投入意願，為未來進入高齡照護與長照相關職涯奠定基礎，展現良好學習成效與社會影響力。



扎根地方、培育人才， 共創偏鄉創生未來

執行單位：健康暨管理學院 幼兒保育系 / 吳宗仁副教授

計畫議題與執行亮點

本計畫以旗山、杉林與內門等偏遠地區為實踐場域，回應地方長期面臨的人才外流與產業發展困境，秉持「資源盤點、在地深耕」理念，推動「深山人才新生態鏈」。計畫透過學徒制學習模式，串聯地方職人、學校與社區產業，建立「青培人才學習鏈」，提供學生深度實習與「以打工換宿」的學習機會，促進學生從「在地就學」走向「在地就業」，實踐 SDGs 優質教育與減少不平等的目標。推動過程中，學生透過田野踏查與社區參與，將湯姆生古道地景、旗山口隘庄泥巴節等在地文化資源融入環境教育與社區活動，並帶領杉林國小學童運用環境素材進行解說與互動，展現結合理論與實務的教學能力。學生亦透過青銀共學與健康管理 APP 應用課程，培養跨世代溝通與數位服務能力，並在社工專業引導與職涯工作坊中深化助人價值與文化共感。計畫不僅強化學生在環境教育、全齡服務與跨文化實踐上的能力，也為其未來投入偏鄉服務與社會創新領域奠定基礎，同時促進地方人才培育與社區永續發展，展現大學深耕在地、實踐社會責任的具體成果。



圖：學生協助旗山圓富社區發展協會辦理「2025 口隘庄泥巴節」

計畫推動成效 Output

辦理活動場次 (含工作坊等)	參與人次	鏈結 利害關係人
22 場	440 人次	49 個



圖：計畫結合社工與幼保專業課程及在地職人共融教學，引導旗山與杉林地區學生學習在地知能與專業技能。

計畫推動後的改變 Impact

社工組學生透過計畫實務，從課堂理論轉向社區現場操作，明顯提升專業能力。學生不再僅依靠教材範例，而能結合在地文化、社區資源及居民需求靈活設計活動，觀察、調整並引導不同族群，展現即時應變與跨文化溝通能力。計畫亦培養學生服務全齡族群的核心職能，包括高齡者數位溝通、健康管理及青銀共學活動設計能力，並強化心理韌性、文化共感力與職涯探索視野，這些都是學校課程難以提供的實務經驗，為學生未來投入偏鄉社會服務與社會創新產業奠定專業基礎。



高等教育深耕計畫主冊
苗床型、種子型計畫

產業鏈結 經濟永續



地方產業價值被看見 生活品質變好了，年輕人便會想「洄家」築夢

聚焦高屏地區農漁業、觀光及工具機等產業，導入師生專業參與場域行動，建立產業共識社群並強化產學聯盟機制，促進區域產業創新與人才升級。透過人才培育與產業鏈結，地方經濟與社群發展同步茁壯，吸引更多青年返鄉、新住民扎根，攜手參與地方創生與永續發展。





聚焦南部工具機產業聚落， 產學智造 共創育才 實踐共榮

執行單位：工程研究科技中心 / 李政男教授

計畫議題與執行亮點

本計畫聚焦高屏地區工具機產業人才培育與技術升級需求，透過「工具機應用技術產學聯盟」建立產學合作平台，串聯本校、夥伴學校及企業法人，共同推動產業創新與人才培育。每年辦理工具機應用技術人才培育課程，媒合研究生進入合作廠商實習，累積實務經驗，畢業後順利投入產業，落實學用接軌與職涯發展。



圖：機械系師教師講解儀器零件組成與運作原理。

計畫由教師與各校專家跨領域組成關懷輔導團隊，協助企業解決技術與經營問題、研提政府補助計畫，並代訓員工鼓勵參加 iPAS 能力鑑定考試，以提升廠商競爭力。同時，本校將校內設施提升為企業道場，結合「工程研究科技中心」研發成果，聚焦工具機產業應用技術與製程開發，提供研發創新及效能提升的技術服務，協助企業升級轉型。學生透過課程與產學實習，不僅將理論知識轉化為實務操作技能，並學會跨團隊協作、問題分析與解決能力，對產業需求理解更深入，溝通表達與職場適應力明顯提升。計畫打造學生、學校與產業三方互利平台，促進產業知識化與技術精進，同時提升學生職涯競爭力與區域產業永續發展，實現雙贏成果。

計畫推動成效 Output

辦理活動場次 (含工作坊等)	參與人次	鏈結 利害關係人
4 場	50 人次	12 個



圖：機械系老師示範機器操作步驟與安全注意事項。

計畫推動後的改變 Impact

透過「工具機應用技術產學聯盟」，學生不僅在校內學習 CNC 與工具機相關技術，更有機會參與企業代訓與實務操作。相較於過去以課堂理論與基礎操作為主，學生在計畫中直接接觸產業設備與製程流程，理解實際生產需求與品質標準，並學習依據企業需求調整加工參數與操作方式。參與過程中，學生從單純技術學習者逐漸轉變為能解決實務問題的工程人才，提升精密加工技術、產業溝通能力與職場適應力，為未來投入工具機與製造產業奠定扎實的專業基礎。



跨界新『津』點， 以多元飲食文化，串起新住民創生篇章

執行單位：生活創意學院 餐飲管理系 / 王寶惜教授

計畫議題與執行亮點

本計畫聚焦旗津漁業文化與飲食創新，回應漁產附加價值不足與文化傳承挑戰，透過課程結合理論與實務，推動學生參與「津點魚露」的創新應用與推廣。課程邀請新住民進入校園分享餐飲技術與文化特色，師生共同研發魚露入菜料理與創新產品，並參與「移民節」市集推廣活動，



圖：僑生專班學生參與魚露入菜烘焙產品製作。

將地方漁產與多元飲食文化結合，提升學生專業溝通能力與公共服務意識。計畫同時辦理餐飲職能培訓工作坊，協助新住民提升餐飲技能與創業能力，使其能自立經營、增加收入並改善生活品質。並透過食魚教育活動，帶領旗津國中等地方學校學生認識漁業文化與海洋飲食知識，推動食農教育與在地文化傳承。學生在參與過程中，協助工作坊執行、產品研發與活動推廣，將課堂知識轉化為實務能力，累積產學合作、文化交流與社會服務經驗。透過理論、實作與社會參與整合，學生在跨文化溝通、團隊協作、問題解決與活動引導能力上皆有所提升，對地方產業與多元文化的理解與認同加深，進一步培養公共參與意識與社會責任感，促進文化交流與地方產業連結，實踐大學社會責任並推動社區永續發展。

計畫推動成效 Output

辦理活動場次 (含工作坊等)	參與人次	鏈結 利害關係人
9 場	410 人次	6 個



圖：師生共同定期檢查魚露釀製狀況，並進行精準紀錄，確保釀造成品質與安全。

計畫推動後的改變 Impact

學生透過邀請新住民進入校園進行餐飲指導與文化交流，將原本以課堂料理技術為主的學習模式，轉變為結合多元文化飲食與在地食材的創新實作。學生在與新住民互動與共同研發料理過程中，學習不同國家飲食文化與烹調技術，並嘗試將魚露等地方食材融入料理設計與產品開發。相較於一般課堂學習，學生更能從實際交流中理解多元文化背景與餐飲創業經驗，培養跨文化溝通、團隊合作與產品開發能力。同時透過參與市集推廣與工作坊活動，學生將專業知識轉化為實務應用，提升公共服務意識與社會責任感，拓展未來投入餐飲產業與多元文化餐飲創新的視野。



高等教育深耕計畫主冊
苗床型、種子型計畫

在地關懷 文化永續



**從耆老口中聆聽、感受腳下這片土地，
我們不僅是陪伴者，更是文化的承載者與傳承者。**

結合學校與在地資源，師生在業師指導與實地場域的帶領下，深入社區關懷、美學教育以及傳統藝陣文化傳承，從理解到實踐，將知識轉化為行動，共同守護並延續在地文化的生命力。





深耕在地文化，傳承通識教育， 以「文史」串聯城市記憶，培育社會實踐人才

執行單位：通識教育中心 / 呂立德主任、于蕙清教授、林秀珍副教授、伍純嫻助理教授

計畫議題與執行亮點

通識教育課程不僅是知識傳授的場域，更承載培養學生社會責任、文化敏感度與批判性思維的核心價值。本計畫以《實用中文—文學走讀、打狗筆記》、《文學欣賞與表達》、《民以食為天》及《當代臺灣與現代世界》等課程為起點，將課堂知識延伸至社會場域，引導學生理解地方文化、環境議題及社區發展。在計畫執行前，學生對場域認知有限，多停留於理論層面。課程結合在地文史與地方創生團隊引導，學生透過田野踏查、訪談與文字紀錄，並將觀察成果轉化為報導與創作，促進社區文化傳承。以鹽埕區文化保存與社區活動為案例，學生參與「追憶流金歲月之百工百業」人物訪談，展現理論與在地文化的連結，並透過文字呈現與公共分享延續地方故事與文化資源。課堂學習、場域實作與社群互動的整合，讓學生累積社會實踐經驗，思考如何將永續城市理念融入社區，並將專業知能落實於地方深耕與創新，為未來投入社區創新與文化保存奠定基礎。



圖：學生至鹽埕等地區進行百工踏查課程，學習盤點地區資源。

計畫推動成效 Output

辦理活動場次 (含工作坊等)	參與人次	鏈結 利害關係人
25 場	884 人次	9 個



圖：鳥松自來水廠踏查，從地方資源盤點認識永續發展。

計畫推動後的改變 Impact

學生透過接觸場域創生團體與商家，跨系合作進行田野採訪與觀察，深入理解地方多元文化與社會議題。他們將所收集的資料轉化為具有在地文化內涵的文字稿，記錄老鹽埕的歷史印記、傳統手藝與庶民飲食文化，並回饋給在地團體與受訪者，促進文化延續與共享。過程中，學生整合課堂知識與實地觀察，養成多元視角、批判性思維與文化敏感度，提升議題分析、資料蒐集與問題解決能力，同時透過實務操作與社群互動，學生加深對地方社群的理解與參與，展現跨系選修課程對文化保存、社會參與與學習成長的深遠影響。



以教育為橋樑 傳承文物修護智慧， 落實美學素養，促進「藝術與文化永續發展」

執行單位：文物修護研究中心 / 李益成教授

計畫議題與執行亮點

本計畫聚焦高雄地區學校與社區的藝術教育與文物資產保存推廣，依託專業修復師的技術與經驗，建立文物資產保存教育與人才培育體系。計畫結合高雄市立美術館、客家文化發展中心、泰武鄉立圖書文物館及百棋藝術有限公司等單位資源，透過講座、實作工作坊與社區體驗活動，向大眾傳授文物保存與修護正確觀念，縮小城鄉藝術資源差距，



圖：於高雄前鎮高中辦理時光的守護者 - 藝術醫生修護活動。

並提升民眾藝術與文化素養。計畫亦於校園場域推動相關課程，如六龜區新發國小與前鎮高中，辦理「小小修復師」等體驗活動，啟發年輕世代對文物資產保存之興趣與認識。透過與產業及在地社群之緊密合作，逐步建構完整之文物修護專業人才培育鏈，不僅促進在地文化資產之永續保存，亦帶動社區美學教育與地方文化發展，強化地方生活環境素質與文化認同感，提升民眾對文化資產保存之認知與重視。

計畫推動成效 Output

辦理活動場次 (含工作坊等)	參與人次	鏈結 利害關係人
10 場	238 人次	7 個



圖：與USR計畫合作於屏東泰武鄉文物圖書館辦理修復技術課程，培育館員與地區民眾強化除蟲修護知能。

計畫推動後的改變 Impact

本計畫由文物修護研究中心推動，透過修復師講座、工作坊與實作示範，使民眾、博物館專業人員及地區國中學童共同近距離了解文物保存與修復流程。民眾在參與中增進對地方文物的認識與尊重，將文化保存意識融入日常生活；專業人員更新知識與技能，能將修護技術應用於展覽、教育及社區文化維護，並與民眾互動分享，促進社區文化共識；學童透過觀察與簡單操作，激發對歷史文化與傳統技藝的興趣，並影響家庭與同儕。三者透過互動與實作，將知識轉化為持續的文化保存行動，提升個人文化素養、專業能力與社區參與意識，推動地方文化永續發展。



高等教育深耕計畫主冊
苗床型、種子型計畫

地區共好 環境永續



從你我的行動出發，讓減碳於校園落實 攜手產業，共創永續低碳的港都。

本校深植在地共好理念，將減碳內化為校園日常。我們不僅守護烏松濕地生態，更運用專業量能把關食安與環境污染，協助產業綠色轉型。透過人才培育與實踐行動，走出校園，與地方攜手守護生物多樣性，共創永續進步的港都未來。





走進棲地、扎根永續， 串聯鳥松廊道的跨世代行動力

執行單位：生活創意學院休閒運動與管理系 / 張豪賢助理教授

計畫議題與執行亮點

本計畫以「實現人類與自然和諧共生」為核心願景，致力於建構高雄鳥松區生物棲地串聯廊道。透過與在地社團緊密協作，規劃一系列結合區域特色的生態教育路徑。課程設計涵蓋講座、實作及多物種棲地學習，聚焦高雄具代表性之指標物種，如水雉、食蛇龜等，帶領師生深入棲地現場，將生態保育理念轉化為具體在地行動。同時，計畫扣合「食農教育八大面向」，強化師生於日常生活中實踐永續理念之能力，促進綠色素養向下扎根。在實踐層面，長期與高雄市野鳥學會合作，適時發動黃鸝鳥棲地守護行動，建立機動監測與環境維護機制，培養師生應對環境變遷的即時行動力。此外，本計畫亦與本校特殊教育中心合作，規劃生態永續實作課程，帶領學生參與外來入侵種（如福壽螺）的移除行動，培育其成為環境保育生態孵育志工服務團成員。透過專業的培育機制，讓學生從受助者轉化為守護者，運用導覽解說展現生態推廣的韌性，深刻體現了多元參與、社會共融與生態永續並行的精神。



圖：前往美濃水雉復育基地移地學習，參與棲地植物種植。

計畫推動成效 Output

辦理活動場次 (含工作坊等)	參與人次	鏈結 利害關係人
15 場	192 人次	5 個



圖：育基地進行移地學習，認識多元物種棲地維護。

計畫推動後的改變 Impact

學生深入鳥松區生物棲地的實作課程，參與黃鸝鳥棲地守護行動，從現場觀察、監測到環境維護，將生態保育知識轉化為具體行動，培養即時應變能力、團隊合作與環境責任感。特殊教育中心學生則透過外來入侵種移除與棲地維護實作，從實際行動中體驗成就感，建立自信並感受到自身對社群與自然環境的貢獻，並提升社會參與意識與責任感。兩類學生均從受助者轉化為守護者，並透過導覽解說與社區互動，將生態推廣理念落實於日常生活，過程不僅強化專業技能，也培養綠色素養、社會責任感及跨群體協作能力，展現多元參與與實務能力的綜合提升。



守護這片海，就是守護我們的未來， 串聯產業與教育，點亮永續港都

執行單位：環境毒物與新興污染物研究中心 / 張簡國平教授、黃建二副教授

計畫議題與執行亮點

面對高雄港都海洋污染與產業轉型的雙重挑戰，本校發揮「環境毒物與新興污染物研究中心」之科研能量，建構從產業端延伸至社會端的永續治理體系。在產業輔導與轉型方面，本計畫深耕高屏地區製造業，透過環境健檢與製程優化，協助企業由傳統線性生產模式逐步邁向資源循環利用，不僅降低違規風險與環境成本，亦成功推動再生水資源開發，每日可提供工業區逾 10 萬噸用水，顯著提升區域抗旱韌性。同時，針對 PFAS 與塑膠微粒等新興污染物，運用前瞻檢測技術進行源頭監測與管理，強化海洋生態與食品安全之保護機制。



圖：團隊前往地區傳統產業廠區，協助進行環境評估。

在社會影響力的實踐方面，本計畫將專業環境工程及食品安全技術轉譯為易於理解的科普知識，推廣至高雄杉林、六龜、楠梓等地區。透過深入社區與校園的實地推廣，將永續發展理念融入基層教育，提升公民對海洋保育與環境永續議題的關注與參與。此外，計畫亦帶領學生參與污染防治實務工作，協助在地產業推動低碳轉型，逐步建立「技術研發、科普教育、行動實踐」連結的永續推動模式，成為港都打造跨領域合作與環境教育推廣的重要示範。

計畫推動成效 Output

辦理活動場次 (含工作坊等)	參與人次	鏈結 利害關係人	輔導廠商
12 場	463 人次	12 個	10 家



圖：深入社區推廣食安教育課程，講解常見食品安全問題。



圖：進入地區國小辦理環境教育課程，講解水污染與空氣污染相關議題及其預防措施。

其他社會實踐成果

串聯資源落實社會影響力

落實 AI 賦能永續校園 減塑生活環境永續

執行單位：軍訓暨校安中心



秉持「永續從學校出發」理念，本校盤點環境永續議題，推動以學生為核心的實踐行動，成立「環保志工隊」，招募至少 10 名學生長期透過實作與倡議，提升師生資源回收、廢棄物減量及環境維護意識。並導入 AI 智慧回收機，114 年減少碳排放 90.195 公噸 CO₂e。校內設置「友善環境示範點」，透過巡查與環境紀錄，將認知轉化為行動，同年辦理 4 場環境永續教育活動及 5 場校園推廣活動，鼓勵同儕互動，深化校園環境永續價值之內化。



圖：學生積極參與校園推廣活動。

串聯外部資源建構安全支持網絡 在地共好共榮強化社區韌性



本校攜手文山特區多所學校與在地 36 家商家，共同推動「共好共榮」合作機制，建構學生校外生活安全防護網。透過設置「安心店家」識別系統，學生於校外遇緊急需求時，可即時進入合作店家尋求協助，並由店家通報學校進行後續關懷，強化即時應變與安全支持機制，提升校外安全保障效能。同時，串聯在地社區資源，深化學校與社區之連結，建立跨校與跨域合作的安全支持體系。藉由整合教育與社區力量，完善學生照護與通報機制，並強化校園與社區之安全應變能力，逐步形塑互助共好的在地支持網絡，提升整體防護量能與地方韌性，打造安全且具關懷的生活環境。



圖：文山特區學校與商家共同簽訂「共好共榮協議書」

深化社會參與促進自我成長 圓夢社會服務計畫

執行單位：學務處特殊教育中心



本計畫由「圓夢專業課程」與「圓夢社會服務」方案構成，攜手社福單位、弱勢機構及社會大眾共同參與，鼓勵學生發揮專長、展現優勢能力，讓弱勢學子走出校園，以自身所學服務社會，並透過實踐自我倡議，探索如何貢獻專業，實踐行動包含華山基金會旗津社區獨居長輩家訪、心驛會所手作教學等。協助學生挑戰自我、翻轉限制，走入社區實踐服務精神，自 111 年迄今，累積服務 2,699 人次。114 年於本校六十周年校慶之際，持續攜手華山基金會，與華山高雄區域站長簽訂「社會服務導師」合作備忘錄，開創教育與社福機構跨域合作的里程碑。同時，活動首次延伸至烏松濕地公園，結合生態保育與公民責任實踐，推動「烏松濕地志工日」系列行動。由高雄市野鳥學會協助，帶領特教學生親赴現場進行濕地生物多樣性與永續環境的觀察力與關懷力，並在參與與服務的過程中，培養自信心與責任感，促進人格成長與心理正向發展。



圖：圓夢學生協助社區獨老量測血壓



圖：圓夢學生於烏松濕地協助移除外來物種（福壽螺）



用微小的光芒
聚集成希望的種子



正修科技大學
Cheng Shiu University

2025 年大學社會責任年報

編輯團隊：正修科技大學 社會責任與永續發展辦公室

發行日期：2026 年 3 月

創刊日期：2024 年 3 月

地 址：833301 高雄市鳥松區澄清路 840 號

電 話：07-735-8800 分機 2456



正修永續網



正修官網 CSR 專區



正修科技大學
2025 大學社會責任年報

教學卓越 ∞ 產學典範 ∞ 永續發展



正修學校財團法人正修科技大學
高雄市鳥松區澄清路840號
<https://www.csu.edu.tw>